

Eole 2005

Information mensuelle de la direction interrégionale ouest

AOUT



Pour la première fois, Météo-France assurera un suivi météo complet de la célèbre course à la voile **LA SOLITAIRE AFFLELOU LE FIGARO** dont il est partenaire officiel.

Durant toute la course, du 5 au 28 août 2005, deux prévisionnistes de Météo-France, Richard Silvani et Sylvain Mondon, seront spécialement détachés auprès des organisateurs de la course. Ils interviendront directement lors du briefing des skippers avant les départs d'étapes et établiront régulièrement

trois types de bulletins météo à l'attention du comité de la course :

- *'hors parcours d'étape* : bulletin général pour la zone où se situera la course (cartes de champ de pression et vents associés à 10 m à 00 h, + 12 h et + 24 h) ;
- *'en cours d'étape* : bulletins détaillés couvrant l'ensemble de la flotte (cartes de champ de pression et vents associés à 00 h, + 06 h et + 12 h) ;
- *'pour le briefing des coureurs* : bulletins détaillés et cartes sur la zone de départ et sur l'étape pour les 24 pro-



chaines heures (analyses et prévisions de champ de pression et vent, ...). Chaque matin, Météo-France proposera également sur le site de la course www.lasolitaire.com un bulletin d'information météorologique grand public. Il sera accompagné de cartes de champs de pression et vents associés (analyses et prévisions).

Une nouvelle signature pour Météo-France

Pour améliorer sa communication, **MÉTÉO-FRANCE** vient de choisir une nouvelle signature, en s'appuyant sur trois éléments : son image à l'intérieur comme à l'extérieur, les valeurs de sa marque et la perception de ses services par le grand public et les professionnels.



Toujours un temps d'avance

La signature choisie est concise, simple et transversale : "Météo-France, toujours un temps d'avance". Elle a l'ambition d'exprimer un élan, un projet et de donner du sens à nos actions et à notre communication. Elle positionne, par ailleurs, notre identité par rapport à la concurrence.

Tall Ships' Race

Du 14 au 17 juillet, la ville de Cherbourg-Octeville accueillait "THE TALL SHIPS' RACE" (la course des grands voiliers).

Partis de Waterford en Irlande, les quelque 100 plus beaux voiliers du monde ont fait une seule et unique escale en France, à Cherbourg-Octeville avant de repartir en direction de Newcastle Gateshead en Angleterre, puis Fredrikstad en Norvège.

Météo-France a été choisi pour sa notoriété et la qualité de ses prévisions afin de présenter aux équipages des voiliers, un exposé en anglais des conditions météorologiques attendues pendant l'étape croisière de Cherbourg-Octeville à Newcastle.

Jean-Marc BARRETY, ingénieur prévisionniste du Centre interrégional de Météo-France ouest à Rennes, qui a réalisé ce briefing a reçu les félicitations des organisateurs et des auditeurs pour la qualité de sa présentation.



Brigitte DUBOIS

Déléguée Météo-France pour la Manche



Depuis 1999, les liens entre Météo-France et le Puy du Fou se sont tissés par le biais d'une assistance riche en produits météorologiques répondant au mieux aux exigences de ce parc de loisirs qui a reçu 1,2 million de visiteurs de mai à septembre en 2004, le plaçant au 4^e rang des parcs de loisirs français.

Le PUYDUFOU. et METEO FRANCE

**L'assistance météorologique intéresse les deux composantes de ce site touristique ;
le GRAND PARC durant la journée / la CINÉSCÉNIE en nocturne.**



C'est la prévision de l'orage, premier perturbateur des spectacles en plein air qui a amorcé le rapprochement avec Météo-France.

En effet le système d'alerte de Météorage dont bénéficie le parc de loisirs déclenche une alarme dès qu'un impact de foudre est observé dans un rayon de 50 kilomètres autour du site.

Bien sûr, les organisateurs ont vite compris que la seule prévision d'orage était insuffisante pour la bonne marche du Parc.

L'assistance s'est alors étendue à l'accès téléphonique direct vers

un prévisionniste par l'intermédiaire du système Renstel permettant de demander des précisions au prévisionniste des services Météo-France de la Roche-sur-Yon ou de Nantes.

Les contacts humains que j'ose qualifier de riches et surtout chaleureux entre les organisateurs et les météorologistes ont permis de mieux se comprendre et d'affiner au mieux les productions en prévision pour les spectacles.

Le centre Météo-France de la Vendée a organisé une journée de formation pour toute l'équipe tech-

nique du Puy du Fou. A cette occasion, une présentation du fonctionnement du service a été faite en brossant les bases de la météorologie par une vulgarisation adaptée pour bien discerner ce que cette science pouvait apporter, mais aussi en montrant ses limites. En retour, l'équipe du Puy du Fou a fait l'inventaire des spectacles les plus sensibles aux éléments météorologiques.

En dehors des animations du GRAND PARC, 60 spectacles par jour sont dispensés aux visiteurs, dont la quasi totalité en plein air, c'est dire l'importance de la météorologie.

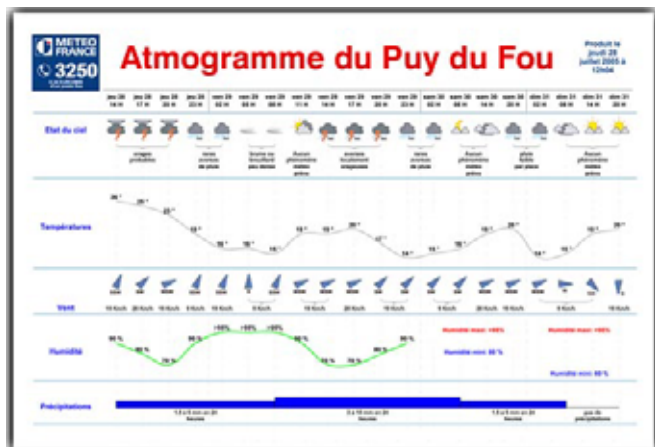
Hormis les intempéries tels que les

orages et la pluie, il s'est avéré que le vent, même modéré, était également un élément perturbateur dans certains scénarii; par exemple l'exploitation de feux d'artifices ou l'emploi de fumigènes apportent de l'inconfort aux spectateurs lors de certaines directions de vent pendant la cinéscénie ou le spectacle "les Vikings".



Le ballon captif à une altitude de 200 mètres, d'où sont lâchés les rapaces sur la foule au "Bal des Oiseaux Fantômes" est lui, tributaire de la force du vent ; pour éviter autant que faire se peut des accidents liés à l'agi-

tation du ballon, une prévision de vent à pas de temps horaire est élaborée dès le matin pour la journée, à partir des points de grille du modèle de prévision "Aladin", à l'altitude adéquate sur le site même du Puy du Fou.



Les atmogrammes tri-horaires sont disponibles par courriel tous les matins avant l'ouverture du Grand Parc.

Cette prévision permet d'organiser le timing des spectacles, de prévoir pour les 4 jours suivants l'un des 6 programmes envisagés suivant le type de situation météorologique prévue.

Elle permet également de gérer les effectifs dans les équipes techniques en les soulageant ou les renforçant, d'anticiper par exemple sur les stocks d'imperméables lors de journée pluvieuse ou de boissons fraîches lors de journée caniculaire.

La météorologie est une science qui permet d'élaborer une prévision du temps, mais pas seulement. C'est aussi l'observation du temps présent et la mémoire du temps passé. Ces éléments permettent de faire des statistiques. Il n'y a rien de plus normal que de regarder l'histoire pour comprendre les comportements de nos contemporains, en l'occurrence celui des visiteurs du Grand Parc. Monsieur Laurent Albert, Directeur Général du Puy du Fou l'avait bien compris il y a une di-

zaine d'années lorsqu'il avait demandé au Centre Météo-France de la Vendée de lui faire un descriptif du temps sur un grand nombre de cinéscènes passées. Lors de la dernière entrevue du Puy du Fou et Météo-France, Damien Botton, Directeur Technique et Joël Jan, responsable du bureau d'études et de climatologie de Météo-France Ouest ont déci-



dé d'amorcer un début d'étude liant "l'influence" du temps sur "l'affluence" des visiteurs du Grand Parc uniquement, la cinéscénie ne présentant jamais de surprise, puisqu'elle n'est accessible que sur réservation.

Si les premières corrélations montrent un "signal fort", les résultats statistiques qui en découleront seront un outil précieux car souvent les visiteurs se décident au dernier moment.

C'est ainsi que, suivant la situation météorologique, prévue voire observée, dans un rayon de 200 kilomètres par exemple autour du Puy du Fou, on pourrait envisa-

ger une fourchette du nombre d'entrées et ainsi apporter un plus dans la gestion et l'accueil du Parc.

Les applications de la météorologie, après avoir pénétré les domaines de la sécurité (première bénéficiaire avec l'aéronautique), de la marine, de l'agriculture (avec la vie du végétal, de l'animal), puis de la santé chez l'homme, l'hydrologie, l'énergie et la plupart des activités économiques, touchent à présent des secteurs émergents comme l'environnement avec la pollution de l'air et de l'eau, l'étude des changements climatiques et maintenant les loisirs.

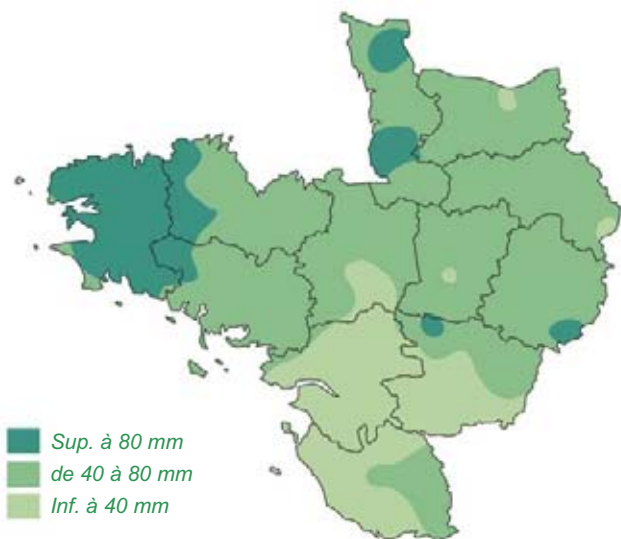
Joël Robert
Délégué Météo-France
pour la Vendée



JUILLET 2005

Chaud et sec, tournant à l'orage

- » Forte chaleur en milieu de mois où l'on dépasse 30°C pendant plusieurs jours dans l'intérieur.
- » Violents orages : le 17, un cumul de 90 mm a été relevé en 1 heure et demie sur la région de Segré (49), le 27, une situation orageuse généralisée a généré tornade (Plouaret - 22) et inondations au nord d'une ligne Vannes-Caen.



En début de mois, le temps frais et nuageux par flux de nord-nord-ouest est remplacé par un beau temps de plus en plus chaud grâce à une poussée anticyclonique entre le 7 et le 22. Puis les pressions s'affaiblissent pour laisser passer une perturbation atlantique, suivie d'une dégradation orageuse remontant du sud-ouest.

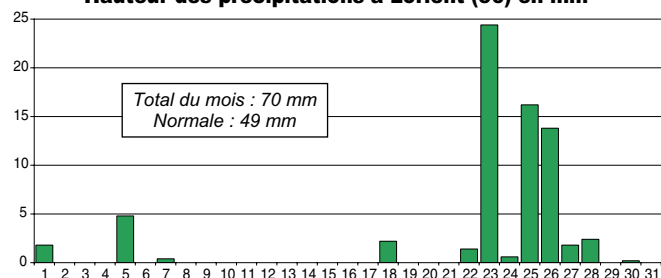


PRECIPITATIONS

89,6 mm
le 17 à Segré
(Maine-et-Loire)

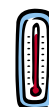
Peu arrosé jusqu'au 23, fortes pluies ensuite, très abondantes sur le Finistère, et ponctuées de violents orages.

Hauteur des précipitations à Lorient (56) en mm



TEMPERATURES

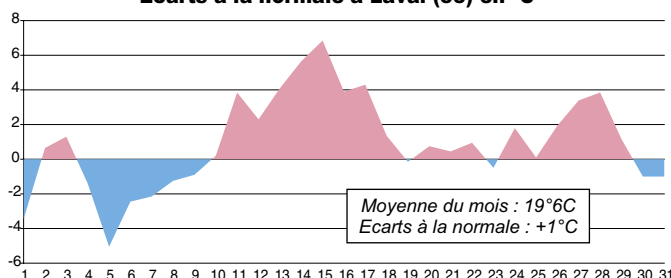
4°9 C
le 5 à Pleucadeuc
(Morbihan)



37°5 C
le 15 à Ancenis
(Loire-Atlantique)

La semaine du 14 juillet, avec des températures supérieures à 25°C, permet de hisser les moyennes mensuelles au-dessus des normales de 1 à 2°C.

Ecarts à la normale à Laval (53) en °C



INSOLATION

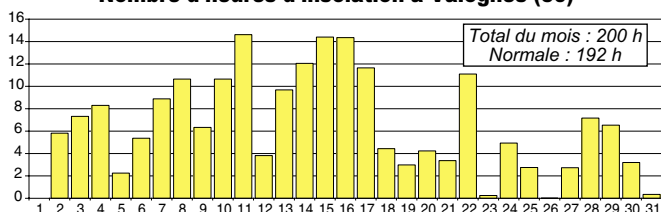
177 h
à Caen
(Calvados)



298 h
à Château-d'Olonne
(Vendée)

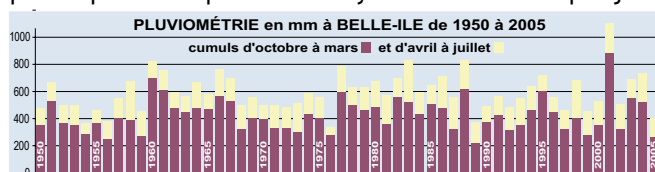
Le soleil a été un peu plus généreux sur les Pays-de-la-Loire (+ 5 à 10 %) et tout à fait normal ailleurs.

Nombre d'heures d'insolation à Valognes (50)



ATTENTION !

Sur la Bretagne, les pluies de la fin du mois de juillet ont permis de revenir à une situation moins critique sur le plan de la sécheresse. Néanmoins, l'effet de pluies orageuses est vite anéanti par quelques jours de beau temps, où l'évapotranspiration équivaut en moyenne à 5 à 6 mm par jour.



Le graphique ci-dessus fournit la pluviométrie (en mm de pluie) de Belle-Ile, année par année, depuis 1950, sur la période hivernale (octobre à mars en rouge) et la période avril-juillet (jaune). L'année 2005, n'est pas la pire ; elle se place au 5^e rang seulement pour le cumul des précipitations sur les 2 périodes, derrière 1954, 1956, 1976 et 1989.

Information mensuelle de la direction interrégionale ouest

Calvados - Côtes-d'Armor - Finistère
Ille-et-Vilaine - Loire-Atlantique
Maine-et-Loire - Manche - Mayenne
Morbihan - Orne - Sarthe - Vendée

Eole

Editée par METEO-FRANCE
Rue Jules Vallès
B.P. 49139 - Saint-Jacques-de-la-Lande
35091 RENNES CEDEX 9
Tél. 02 99 65 24 11 - Fax 02 99 65 22 22

Directeur de publication : Alain SOULAN