

Eoie 2004

Information mensuelle de la direction interrégionale ouest

DECEMBRE

METEO-FRANCE OUEST EN SEMINAIRE A SAULGES

Chaque année, la direction interrégionale ouest de Météo-France réunit ses cadres pour faire le point sur les actions réalisées au cours de l'année et planifier les actions à mener l'année suivante.

Cette année, cette réunion s'est tenue à Saulges en Mayenne du 17 au 19 octobre.



TROIS ACTIONS MAJEURES EN 2004 :

» Le réseau Radome

Dans le cadre d'un projet national dit "Radome", Météo-France a pris en 2001 la décision de mettre en œuvre un réseau de 400 stations météorologiques automatiques. Fin 2004, Météo-France Ouest aura achevé l'implantation de son réseau. Ainsi, 42 nouvelles stations fourniront chaque heure, automatiquement, les données de leurs capteurs qui seront précieuses pour les prévisionnistes, notamment dans le cadre du suivi de phénomènes dangereux et de l'alimentation des bulletins de suivi lorsqu'une vigilance orange ou rouge est activée.

» L'amélioration des services rendus à l'usager

En 2004, Météo-France Ouest a souhaité améliorer la qualité de ses bulletins diffusés sur répondeur 3250 ou 08 92 68 02 xx, (xx étant le numéro du département), minitel (3615 METEO) ou internet (www.meteofrance.com). Un programme spécifique de formation a été mis en place et près de 40 prévisionnistes auront suivi ce stage en 2004. Actualisés trois fois par jour en temps normal, ces bulletins peuvent l'être à cadence plus fréquente en cas de situation météorologique dangereuse (vigilance orange ou rouge).

» L'objectif d'une certification qualité Iso 9001

Météo-France Ouest, tout comme les autres services de Météo-France, s'est engagé, depuis octobre 2002, dans une démarche qualité qui devrait aboutir par l'obtention d'une certification qualité Iso 9001 par les organismes agréés.

Au travers de cette démarche, l'objectif essentiel de Météo-France est de mieux satisfaire ses clients et de tendre vers l'excellence dans la mise en œuvre de ses différentes missions.

QUELS PROJETS POUR 2005 ?

Durant 4 demi-journées, 4 ateliers ont planché sur le plan d'actions 2005, à travers quatre des processus de la démarche qualité mis en œuvre :

- » représenter Météo-France et écouter les clients;
- » communiquer en interne, motiver et animer les équipes;
- » acheter, gérer le patrimoine, maintenir un environnement adapté;
- » gérer les compétences et mettre à disposition les ressources humaines.

Pour "LIRE EN FÊTE" et "SCIENCES EN FÊTE", le réseau des bibliothèques du Haut-Maine et Pail, région du nord-est de la Mayenne, a organisé plusieurs expositions et une soirée-débat autour de la météorologie.

Le Centre Météo-France de l'Orne a été sollicité pour la fourniture de panneaux et l'animation de la soirée-débat.



Durant les mois d'octobre et de novembre "Les Nuages" s'exposaient

à la bibliothèque de la Chapelle-au-Riboul, "Les Orages" à celle

d'Averton et "La Pollution atmosphérique" à celle du Horps.

Pour ceux qui désiraient en savoir plus, des livres sur la météorologie étaient proposés en prêt. La soirée-débat intitulée "Quel temps fera-t-il demain ?" a réuni une quarantaine de passionnés le vendredi 8 octobre à Averton.

CARMEN PATTIER
Centre Météo-France d'Alençon



Depuis octobre 2001, la carte de vigilance de Météo-France annonce les risques d'avalanche, de vent fort, de neige ou de verglas, d'orages et de fortes précipitations.

Cette carte de France métropolitaine indique si l'un de ces dangers menace un ou plusieurs départements dans les 24 heures, à l'aide de quatre couleurs (vert, jaune, orange ou rouge) selon le niveau de vigilance nécessaire.

Réactualisée deux fois par jour à 6 h et 16 h, elle est disponible en permanence sur le site internet de Météo-France :

www.meteofrance.com



La vigilance météo connaît un succès croissant depuis 2001.

En effet, les ¾ de la population se disent désormais bien informés des dangers

météorologiques et deux français sur trois connaissent la carte de vigilance ; parmi ceux-ci, 7 sur 10 la considèrent comme utile à la fois pour la collectivité et

pour leurs décisions individuelles.

Ce succès a conduit à l'extension au danger de **canicule**, en juin 2004, puis ce 18 novembre au danger de **grand froid**.

LA VIGILANCE "GRAND FROID"

Elle a été étudiée sous l'impulsion du ministère de l'Équipement, des Transports, de l'Aménagement du Territoire, du Tourisme et de la Mer, le ministère de tutelle de Météo-France. Sa mise au point est le

fruit du partenariat entre Météo-France, le ministère de l'Intérieur (Direction de la Défense et de la Sécurité Civiles), le ministère de la Santé et l'Institut de Veille Sanitaire (InVS).

Pour le grand froid, la vigilance météorologique vise à prévenir le grand public et les médias d'une vague de froid intense pouvant provoquer des risques sanitaires (en particulier des risques cardio-vasculaires et

pulmonaires) et à relayer les conseils de comportement élaborés par les pouvoirs publics pour réduire ou éliminer ces risques.

TEMPÉRATURE RESENTIE

Le corps humain n'est pas seulement sensible à la température ambiante : le vent accentue la sensation de froid et le refroidisse-


ment des parties du corps qui lui sont exposées. C'est donc une "température ressentie", calculée à partir de la


température de l'air et de la vitesse du vent, dont tiendra compte Météo-France pour la vigilance "grand froid".


De façon simplifiée, cette température traduit la sensation de refroidissement du visage nu exposé au vent.

Pour le critère "GRAND FROID", les prévisionnistes de Météo-France détermineront la couleur de chaque département en comparant la température ressentie prévue à des valeurs référence.

LES VALEURS RÉFÉRENCES, POUR UN JOUR DONNÉ SONT LES SUIVANTES :

 lorsqu'il est prévu une température minimale < -10 ° et une température maximale < 0°

 lorsqu'il est prévu une température minimale < -18 ° et une température maximale < 0°

 lorsqu'il est prévu une température minimale < -25 ° et une température maximale < 0°

Ainsi, une température ressentie de - 15° C correspond à :

- » une température de l'air de - 8°C et un vent de 20 km/h
- » une température de l'air de - 5°C et un vent de 50 km/h
- » une température de l'air de - 4°C et un vent de 80 km/h

SIMULATIONS SUR DES GRANDS FROIDS PASSÉS

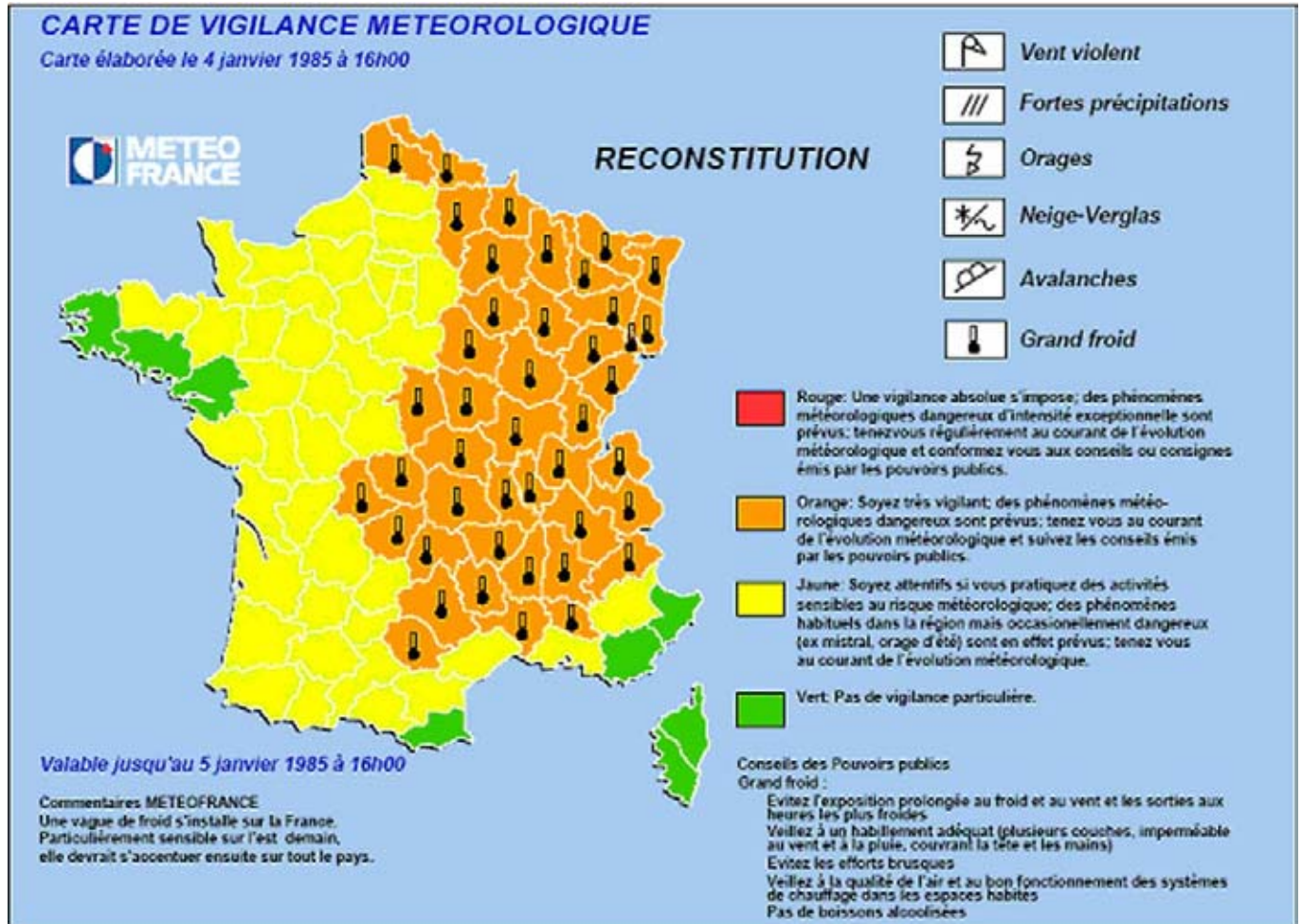
Afin de juger de la pertinence de ces critères des simulations ont été effectuées sur les hivers particulièrement rigoureux de ces

20 dernières années. La **vigilance ROUGE** aurait été déclenchée le 17 janvier 1985 sur l'Ile-de-France, les 6, 8 et 9 janvier 1985 dans

l'Aveyron et le 7 janvier de la même année dans le Rhône. Plus récemment, la **vigilance ORANGE** aurait été déclenchée le 1^{er}

janvier 1997 au moins pour tous les départements d'Ile-de-France. Par contre, l'Ouest aurait échappé à la vigilance grand froid.

Exemple de carte de vigilance météorologique avec une alerte grand froid - simulation pour le 4 janvier 1985 -



Lorsqu'un département sera en vigilance "grand froid" orange ou rouge, Météo-Fran-

ce émettra également des bulletins de suivi réguliers précisant l'ampleur, l'intensité

et l'évolution du phénomène, ainsi que les valeurs observées ou prévues de la tempé-

rature de l'air, la force du vent et la température ressentie.

Exemple de bulletin de suivi :

Pour le département de la Marne (Reims)

Le 5 janvier au matin : température prévue sous abri : -20°C, vitesse du vent : 5 km/h, température ressentie : -24°C

Le 5 janvier en milieu de journée : température prévue sous abri : - 10°C, vitesse du vent : 10 km/h, température ressentie : - 15°C.

CONSEILS DE COMPORTEMENT

Les niveaux de vigilance orange et rouge seront alors accompagnés de conseils de comportement au public concernant notamment l'exposition au

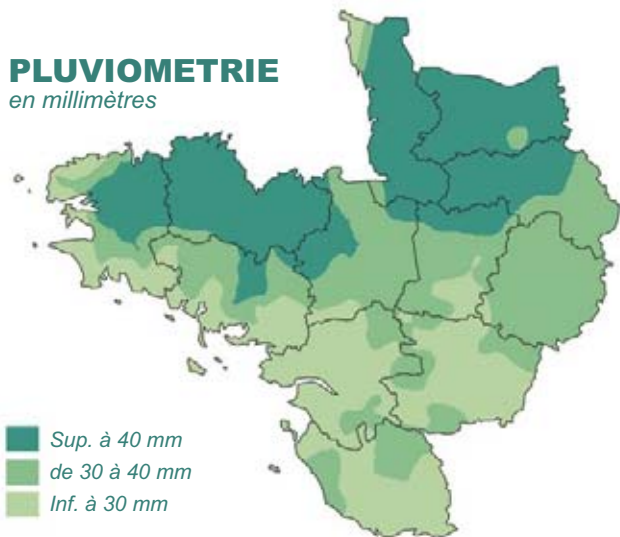
froid, le chauffage et la ventilation des habitations et l'habillement. Ces conseils ont été définis avec les services de santé (Institut de Veille Sanitaire,

Institut de Prévention et d'Education pour la Santé, Direction Générale de la Santé), la Sécurité civile et le Centre National d'Information Routière.



PLUVIOMETRIE

en millimètres



Sup. à 40 mm
de 30 à 40 mm
Inf. à 30 mm

NOVEMBRE 2004

Grisaille tenace

- » Couverture nuageuse persistante, surtout au nord de la Loire, avec de nombreux brouillards.
- » Sec : seulement 23 mm à Lorient contre 95 mm en moyenne en novembre !
- » Doux, malgré de timides gelées à partir du 14.

La persistance de hautes pressions situées sur le proche atlantique n'a laissé passer que des perturbations mineures, malgré une grisaille souvent tenace au nord de la Loire.

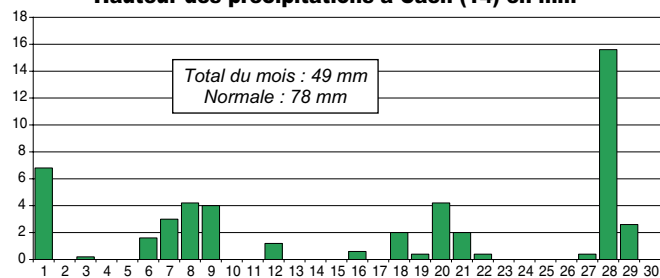


PRECIPITATIONS

28,4 mm
le 9 à Vaubadon
(Calvados)

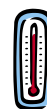
La pluviométrie atteint à peine la moitié d'un mois de novembre normal, les côtes de la Manche ayant été un peu plus arrosées.

Hauteur des précipitations à Caen (14) en mm



TEMPERATURES

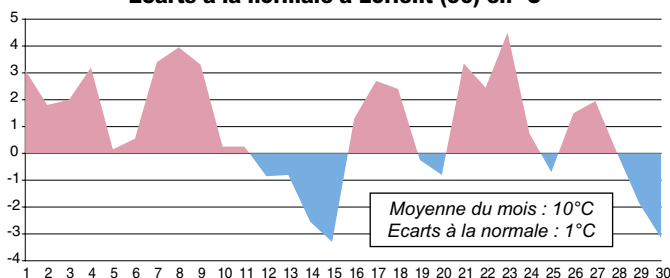
-5°C
le 14 à Paimpont
(Ille-et-Vilaine)



19,2°C
le 4 à Angles
(Vendée)

Pas de grandes variations au cours du mois, les températures s'affichent en moyenne 1 degré au-dessus des normales.

Ecarts à la normale à Lorient (56) en °C



INSOLATION

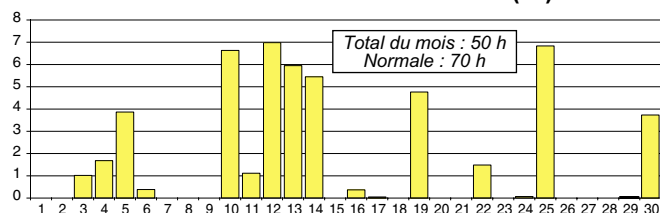
34 h
à Sibiril
(Finistère)



107 h
à Noirmoutier
(Vendée)

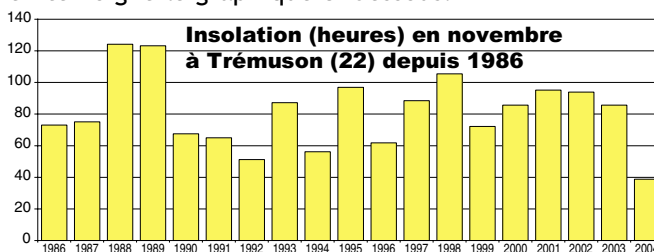
Ensoleillement médiocre : déficit général de 30 à 50 % sauf sur la côte atlantique au sud de la Loire.

Nombre d'heures d'insolation à Laval (53)



Soleil aux abonnés absents

La couverture nuageuse est restée importante tout au long du mois sur la plus grande partie de la région. Les côtes de la Manche en ont été particulièrement affectées. Dans la région de Saint-Brieuc, l'ensoleillement de novembre a même connu son niveau le plus bas depuis le début des mesures à Trémuson, comme en témoigne le graphique ci-dessous.



Information mensuelle de la direction interrégionale ouest

Calvados - Côtes-d'Armor - Finistère
Ille-et-Vilaine - Loire-Atlantique
Maine-et-Loire - Manche - Mayenne
Morbihan - Orne - Sarthe - Vendée

Eole

Editée par METEO-FRANCE
Rue Jules Vallès
B.P. 49139 - Saint-Jacques-de-la-Lande
35091 RENNES CEDEX 9
Tél. 02 99 65 24 11 - Fax 02 99 65 22 22

Directeur de publication : Alain SOULAN

Réalisation et conception graphique : service communication de la DIRO - Impression IPO Bruz - ISSN 1268 - 5828 - Dépôt légal : 1^{er} trimestre 1997