

Eole 2005

Information mensuelle de la direction interrégionale ouest

AVRIL

RECORD DE LA SOCIÉTÉ NATIONALE DE SAUVETAGE EN MER

La Société Nationale de Sauvetage en Mer (SNSM) organise un record.

Il s'agit d'un nouvel événement nautique, une "course" St-Nazaire / St-Malo, ouvert à toutes les catégories de bateaux (plaisanciers, figaro, mini...) amateurs ou professionnels, sous forme d'une ligne ouverte toute l'année.

L'événement étant axé sur la sécurité en mer, Météo-France est partenaire de l'événement qui se déroulera en 3 étapes :

1) - Du 17 au 20 avril 2005 : lancement du Record SNSM St-Nazaire St-Malo.

Six navigateurs, parmi les plus grands, ont choisi d'offrir leur notoriété à la SNSM le 19 avril, en se lançant sur le Record SNSM. L'un d'eux établira le premier temps de référence du Record, en trimaran de 60 pieds.

2) - Du 14 au 18 juillet : le Trophée SNSM St-Nazaire/St-Malo. Il rassemblera sur la ligne de départ à St-Nazaire tous les marins qui souhaitent

marquer leur attachement à la sécurité et aux sauveteurs en mer, qu'ils soient plaisanciers ou stars de la course au large. Il s'agira d'une véritable semaine de la sécurité en mer.

3) - Record permanent : à partir d'une date qui sera déterminée à l'issue du Trophée SNSM, la ligne restera ouverte toute l'année pour ceux qui voudront tenter de battre le record dans leur catégorie. Ils devront informer l'organisation sur leurs in-

tentions au moins 24 h avant leur départ. Ils seront autorisés à partir en double ou en équipage, et sous réserve que Météo-France n'ait pas édité un BMS (en cours ou prévu). En outre, ils s'engageront à respecter les règles de sécurité en mer et la réglementation en vigueur. L'organisation met au point actuellement un moyen efficace de valider les records grâce à un système fiable et autonome permettant aussi de suivre en direct sur le site Internet la route de chaque candidat au record.



UNE RETRAITE BIEN MÉRITÉE...

NOTRE collègue, Janine Larronde-Larretche, vient de faire valoir ses droits à une retraite bien méritée après une carrière de 43 ans au centre météorologique interrégional de Rennes au cours de laquelle elle a gravi tous les grades administratifs, d'auxiliaire temporaire de bureau à assistant administratif principal et occupé toutes les fonctions possibles...

Au cours de la cérémonie qu'elle a organisée pour son départ, après l'allocution d'Alain Soulan, Directeur interrégional Ouest, Janine nous a retracé, sans nostalgie mais avec humour, son parcours de la Météorologie Nationale de 1962 à Météo-France de 2005 :

«Le travail de mes débuts n'avait rien à voir avec celui de maintenant; aujourd'hui c'est un autre monde ! Météo-France est riche, comparée à ce qu'était la

Météorologie Nationale à cette époque : vieux bureau dactylo brinquebalant sur lequel trônait une énorme machine à écrire, non électrique, dont les touches se coïnciaient quand je tapais trop vite... ; les pelures avec carbones qu'il fallait corriger une par une en faisant bien attention à ne pas les déchirer ; les copies se faisaient à l'alcool ou à la ronéo pour des résultats bien médiocres, sans parler des premières photocopies désastreuses,

jusqu'à la colle qu'il fallait fabriquer, une espèce de gomme qu'on diluait à l'eau, une puanteur...; bref, on n'avait pas trop des 45 h hebdomadaires pour venir à bout de notre tâche».

L'arrivée progressive des femmes : «J'ai été pendant une dizaine d'années le seul élément féminin du centre de Rennes, les postes techniques n'étant pas alors ouverts aux femmes, en raison du service de nuit. Aussi, quelques farceurs ne se sont pas privés de jouer quelques tours, à la débutante qui débarquait

dans leur univers : les souris attachées au pare-choc de ma 2 CV, le ballon de radiosondage gonflé à la place du chauffeur, etc... Puis Brigitte et Lucette sont arrivées en octobre 1975, et année après année, l'effectif féminin s'est renforcé, tant en personnel technique qu'administratif».

Nous lui souhaitons une retraite active et en pleine forme ! Le vélo d'appartement et l'appareil photo numérique offerts par ses collègues devraient y contribuer.



DES SITES DE QUALITE

Les stations sont implantées sur des terrains dont l'environnement immédiat ne perturbe pas les mesures. Pour cela, une classification des sites

existe, la classe 1 correspond aux normes de l'Organisation Météorologique Mondiale, la 5 classifiant un site présentant de graves défauts ; cette classi-

fication permet d'estimer l'erreur due au voisinage immédiat du capteur. Tous les sites du réseau Radome sont de classe 1 à 3. Les sites retenus

doivent être les plus représentatifs d'une surface répondant au maillage du réseau soit approximativement une zone d'environ 1000 km² en plaine.

LE RÔLE D'UNE STATION DE MESURES

De nouvelles stations (centrale de mesure XARIA) ont été développées pour répondre aux demandes actuelles des services de prévision (alerte en cas de phénomènes exceptionnels, mesure à des pas de temps fin, disponibilité rapide des données, ...).

Ce sont des automates qui permettent :

- » les observations d'alerte en temps réel (alerte sur dépassement de seuil);
- » les observations minute, 6 minutes et horaire aux heures UTC;
- » les observations horaires TSV (temps solaire vrai);
- » les observations fines des pluies;



- » les comptes-rendus quotidiens d'état des équipements.

Ainsi, les stations sont conçues pour passer, d'elles-mêmes, en mode alerte, c'est-à-dire qu'en cas de dépassement de seuils, elles

prennent l'initiative d'émettre les dernières observations.

Les données sont concentrées (concentration horaire en mode nominal, mode "turbo" avec une transmission toutes les six minutes) au

centre météorologique interrégional de Rennes qui assure le suivi et la gestion à distance de chacun des postes.

Les observations sont rediffusées en temps réel vers les utilisateurs par satellite via le centre nerveux de Météo-France à Toulouse.

Le dispositif est conçu pour assurer un délai minimal entre la mesure et sa mise à disposition au niveau local de 6 minutes pour 90 % des sites.

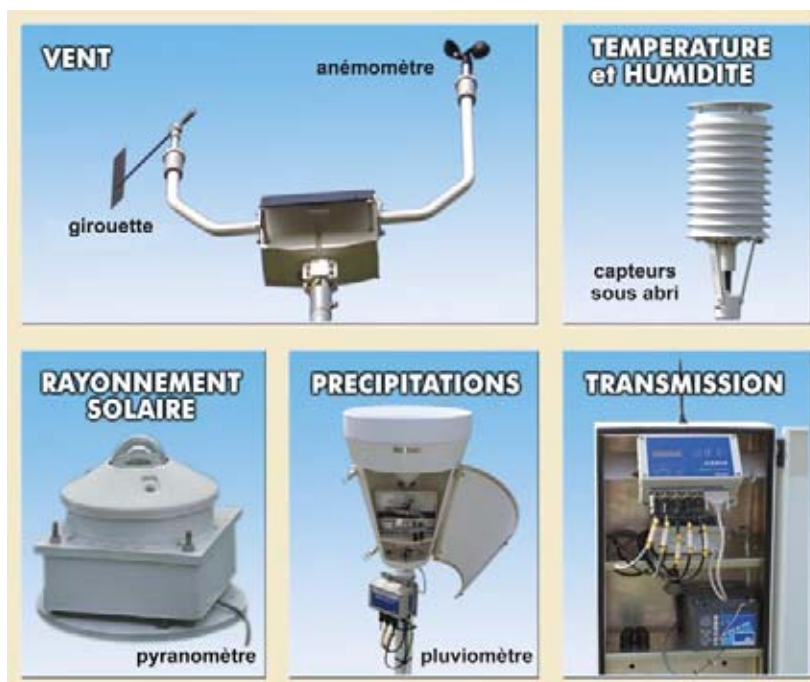
Le concentrateur, outre sa fonction de collecte de données, assure la gestion des postes de sa responsabilité, notamment le rythme des acquisitions, la définition des seuils d'alerte, les acquisitions sur demande.

LA STATION RADOME

La station RADOME est une station de nouvelle génération développée pour équiper le réseau d'acquisition en temps réel des données de Météo-France.

La station RADOME peut effectuer l'acquisition des paramètres météorologiques suivants :

- » température(s),
- » humidité relative,
- » précipitations,
- » vent,
- » rayonnement(s),
- » pression,
- » visibilité,
- » hauteur de la base des nuages.



Elle permet l'archivage des données à pas de temps minute, 6 minutes et horaire.

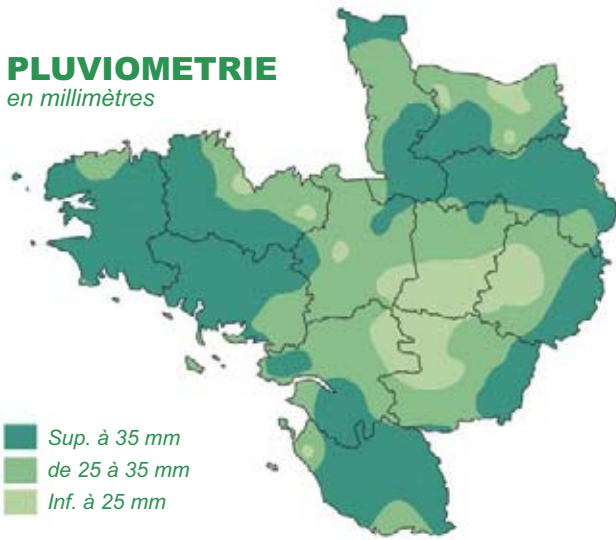
Elle permet le datage des épisodes pluvieux.

Sur la station RADOME la charge de la batterie est assurée, soit par un panneau solaire, soit par un module d'alimentation secteur.

Lorsque le secteur est disponible, l'alimentation basse tension de la ventilation du pyranomètre et le réchauffage du pluviomètre sont assurés.

PLUVIOMETRIE

en millimètres



- Sup. à 35 mm
- de 25 à 35 mm
- Inf. à 25 mm

METEO FRANCE

MARS 2005

Froid et chaud, mais pas d'eau !

- » Pluviométrie encore et toujours insuffisante ! Le bilan de l'hiver (octobre à mars) est à moins de 80 % de la normale et se limite même à 50 % à l'embouchure de la Vilaine.
- » Fortes chutes de neige en début de mois, en Basse-Normandie (jusqu'à 50 cm).
- » Températures : le grand écart. Après des records de froid le 1^{er} mars (-9,6 °C à Nantes), on bat des records de chaleur le 19 (25 °C à Morlaix !).

Après le passage d'une perturbation le 1^{er}, des conditions anticycloniques s'installent et se maintiennent jusqu'au 20. Elles s'affaiblissent ensuite, laissant progressivement rentrer les perturbations dans un flux de sud.

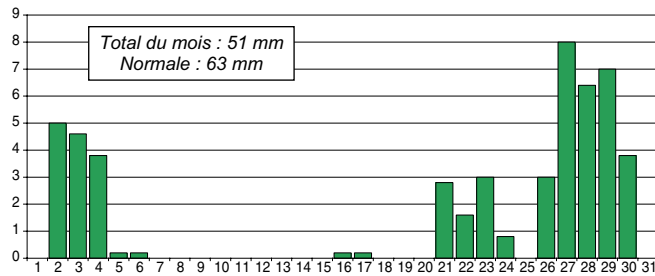


PRECIPITATIONS

51,6 mm
le 26 à St-Georges-d'Aunay
(Calvados)

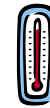
Les cumuls mensuels représentent 30 à 60% de la pluviométrie normale. Après les grosses pluies des premiers jours, seule la dernière décade est arrosée.

Hauteur des précipitations à Pouzauges (85) en mm



TEMPERATURES

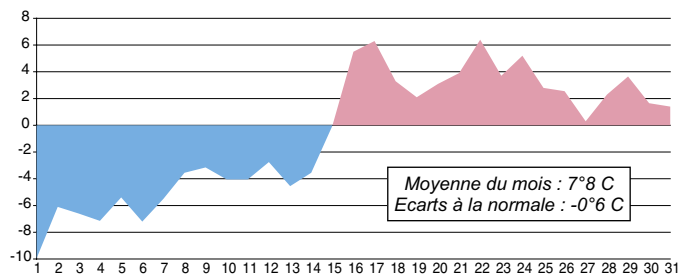
-12,1°C
le 4 à Vire
(Calvados)



25,8°C
le 19 à Angers
(Maine-et-Loire)

Typiques du printemps, avec une amplitude exceptionnelle entre le 1^{er} et le 19, les moyennes sont normales ou plus douces au nord d'une ligne Quimper-Dinard (+ 1 à 2°).

Ecarts à la normale à Saint-Sylvain (14) en °C



INSOLATION

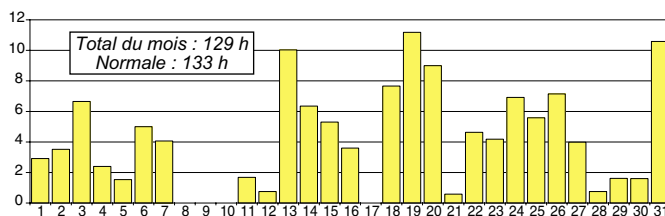
90 h
à Dinard
(Ille-et-Vilaine)



188 h
à Château-d'Olonne
(Vendée)

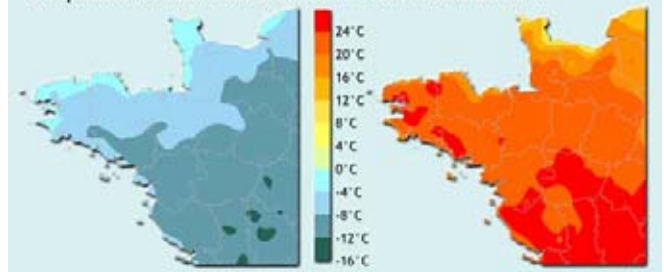
Généralement comprise entre 110 et 130 heures, elle est tout à fait conforme aux valeurs de mars.

Nombre d'heures d'insolation à Lorient (56)



SOUS LA NEIGE LA PLAGE !

Les cartes ci-dessous, tracées avec la même échelle donne une idée des contrastes de températures que la région a subies entre le matin du 1^{er} mars et l'après-midi du 19 mars. La situation est exceptionnelle, puisque des records ont été fréquemment enregistrés aussi bien le 1^{er} que le 19. L'écart de températures entre les 2 dates est de l'ordre de 30°.



Information mensuelle de la direction interrégionale ouest

Calvados - Côtes-d'Armor - Finistère
Ille-et-Vilaine - Loire-Atlantique
Maine-et-Loire - Manche - Mayenne
Morbihan - Orne - Sarthe - Vendée

Eole

Editée par METEO-FRANCE
Rue Jules Vallès
B.P. 49139 - Saint-Jacques-de-la-Lande
35091 RENNES CEDEX 9
Tél. 02 99 65 24 11 - Fax 02 99 65 22 22

Directeur de publication : Alain SOULAN

Réalisation et conception graphique : service communication de la DIRO - Impression DU RIMON - 35230 Noyal-Châtillon/Seiche - ISSN 1268 - 5828 - Dépôt légal : 1^{er} trimestre 1997