

# Eole 2006

Information mensuelle de la direction interrégionale ouest

JUIN

## SALON DU DÉVELOPPEMENT DURABLE

Les RENCONTRES DE LA TERRE 2006 ont eu lieu les 12, 13 et 14 mai à Alençon. Il s'agissait d'une seconde édition du SALON DU DÉVELOPPEMENT DURABLE organisé par les services de l'Etat dans l'Orne, en partenariat avec le Conseil Général, la Communauté Urbaine d'Alençon, le Conseil Régional de Basse-Normandie et la DIREN.

Près de 2500 personnes ont pu, au travers d'un espace pédagogique, d'exposants, de jeux et d'événements festifs pour les enfants, avoir quelques réponses pour réduire notre empreinte écologique aux prochaines générations.

Les visiteurs pouvaient s'approprier les informations présentes sur des panneaux de l'ADEME de Basse-Normandie, ayant pour générique "Alerte au climat" et du Centre Météo-France de l'Orne avec les graphiques qui traduisent l'évolution du réchauffement dans le département.

Les portes étaient également grandes ouvertes, le samedi après-midi, pour les personnes intéressées par une table ronde réunissant un représentant de chacune de ces deux entités.



Au premier plan, Julie David, organisatrice du salon, Gérard Burel, Président du Conseil Général, Christine Roimier, Maire d'Alençon, Jean Charbonniaud, Préfet de l'Orne et Gérard Duhil devant le stand du Centre Météo-France, écoutant Maurice Gérard, météorologiste à Alençon, commenter des preuves chiffrées de l'évolution du climat depuis les années 50.

Après la diffusion d'un documentaire intitulé "Attention effets de serre", puis des exposés orchestrés par l'animateur, les auditeurs ont pris la parole et posé leurs questions. Parmi celles-ci "Peut-on en tirer un bénéfice ?" la réponse a été sans appel : oui, la vie.

Celle-ci est liée à la présence de l'atmosphère, cette fine pellicule qui a justement cet effet de serre sans qui nous aurions des températures moyennes sur le globe de -18°C.

Pour demain, la réponse est inconnue, du moins précisément, puisque personne ne peut présager de l'évolution de la démographie et du choix de société des uns et des autres, ...

Néanmoins le GIEC (Groupe d'Experts Intergouvernemental sur l'Evolution du Climat) créé en 1988 par l'OMM (Organisation Météorologique Mondiale), annonce qu'en prenant le scénario le plus pessimiste, baptisé A2, c'est-à-dire triplement du CO2 avec une croissance démographique et économique rapide sans transfert de technologie, on arriverait en 2100 à une augmentation de 4°C sur l'ensemble du globe !

**DUHIL Gérard**  
Délégué Météo-France pour l'Orne



Christian Delabie, chargé des énergies renouvelables à l'ADEME, Eric Mas, journaliste de Normandie Fm et Gérard Duhil, délégué Météo-France pour l'Orne.

### EN AVRIL, coupe le fil...



13 avril 2006, inauguration de la station Radome d'Ernée.

► C'est sous des nuages bas et un léger arrosage de bruine que la station Radome d'Ernée a été inaugurée le 13 avril 2006 par Gérard Heude, maire d'Ernée, Jean-Pierre Martin, secrétaire général de la sous-préfecture de Mayenne et Patrice Le Toux délégué Météo-France de la Mayenne. Cette station fait désormais office de référence pour la zone climatique "Bocage Mayennais et Collines d'Ernée" située au nord-ouest du département.

► Le 19 avril c'était au tour de la station automatique de Pré-en-Pail d'être portée sur les fonds inauguraux en présence de Christine Boehler sous-préfète de Mayenne, Yves Cortès maire de Pré-en-Pail et conseiller général, et d'Henri Houdoin député de la circonscription. Cette station, située à proximité immédiate du Mont-des-Avaloirs, a pour mission de conserver la mémoire du climat dans ce secteur nord-est mayennais.

# LES SERVICES DE MÉTÉO-FRANCE POUR LA NAVIGATION

## LES BULLETINS MÉTÉO DE SÉCURITÉ

Dans le cadre de sa mission de sécurité en mer, Météo-France met à disposition des organismes de diffusion des bulletins météo de sécurité.

Météo-France se conforme aux règles internationales définies dans le cadre du Système mondial de détresse et de sécurité en mer (SMDSM). Ces bulletins de sécurité comprennent les **BULLETINS "CÔTE"**

jusqu'à 20 milles des côtes, les **BULLETINS "LARGE"** jusqu'à 200 milles, et les **BULLETINS "GRAND LARGE"**.

A ces bulletins réguliers diffusés 2 à 3 fois par jour, s'ajoutent les **BULLETINS MÉTÉOROLOGIQUES SPÉCIAUX (BMS)** qui sont émis lorsque le vent observé ou prévu at-

teint force 7 beaufort sur le domaine de la côte et force 8 au large et au grand large.

Pour le domaine de la "côte", ce sont les CROSS qui ont en char-

ge la diffusion des bulletins en VHF après annonce sur le canal 16. Pour le large, la diffusion se fait à partir des émetteurs BLU et VHF des CROSS et de Monaco Radio.

Ces informations de sécurité sont également diffusées sur les antennes de France-Inter, de la BBC, de RFI et Monaco Radio en BLU, et sont également disponibles via le NAVTEX et INMARSAT.



## MÉTÉO-FRANCE À LA RENCONTRE DES USAGERS MARITIMES

Pour informer les usagers maritimes, Météo-France participe régulièrement aux diverses manifestations du monde maritime, comme le salon nautique de Bretagne Sud à Vannes ou le salon de la pêche et de la plaisance à Port Picain près de Cancale.

Ces manifestations sont l'occasion pour le personnel des centres départementaux de Météo-France de rencontrer les usagers maritimes qui utilisent nos services.

Elles permettent de nombreux et riches échanges.



## POUR OPTIMISER VOTRE NAVIGATION ET VOTRE SÉCURITÉ

# NAVISTAGE

Un ensemble de stages de météo marine courts et pratiques par module d'une journée, destinés aussi bien aux plaisanciers débutants désireux de se familiariser avec la météo, qu'aux marins confirmés souhaitant approfondir leurs connaissances.

Ces stages sont préparés par les Centres Météo-France côtiers.

Le Centre Météo-France de CHERBOURG organise un **STAGE D'INITIATION** le **20 octobre 2006**. D'autres stages sont également disponibles cette année à Biarritz, La Rochelle, Ajaccio et Aix-en-Provence.

### THÈME DES MODULES :

- ⇒ Initiation à la météo marine.
- ⇒ Croisière en Manche et dans le golfe de Gascogne.
- ⇒ Croisière en Méditerranée...

Pour tous renseignements contactez votre Centre Météo-France côtier ou le site <http://www.meteofrance.com> rubrique mer.

## LES MOYENS D'ACCÈS AUX SERVICES DE MÉTÉO-FRANCE

Les prévisions météorologiques de Météo-France pour la navigation sont accessibles par le kiosque téléphonique avec des échéances allant jusqu'à 7 jours, et réactualisées plusieurs fois par jour.

### Par TÉLÉPHONE

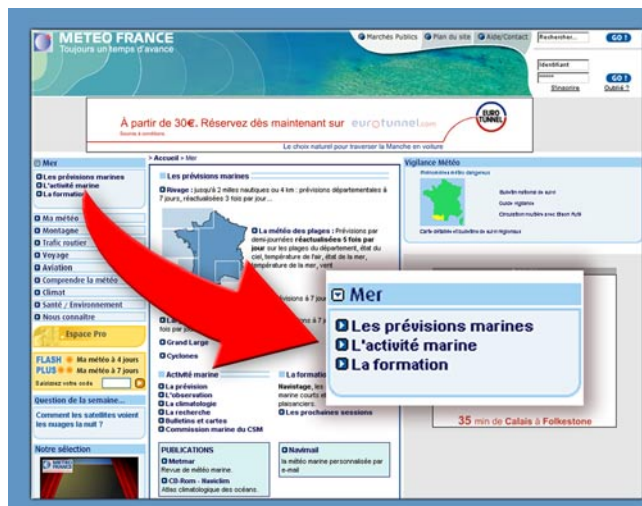
**3250\***

En faisant ce numéro, qui est le portail d'entrée des services téléphoniques de Météo-France ou le **08 92 68 3250\*** depuis l'étranger, le menu vous propose dans la rubrique bord de mer et navigation, la météo des plages, la météo de la glisse, et des bulletins à 7 jours concernant le rivage, la côte et le large.

**08 92 68 08 XX\***

XX = le numéro du département  
Par ce numéro, Météo-France vous permet d'accéder directement aux prévisions locales du bulletin rivage et du bulletin côtier associé.

\* 0.34 €/mn depuis un poste fixe.



The screenshot shows the Météo-France website interface. A red arrow points to the 'Mer' (Sea) section in the left-hand navigation menu. The main content area displays various marine weather services, including 'Les prévisions marines', 'L'activité marine', and 'La formation'. A search bar and a 'GO' button are visible at the top right. The URL 'www.meteofrance.com' is displayed prominently.

[www.meteofrance.com](http://www.meteofrance.com)

Le site internet de Météo-France met à votre disposition gratuitement tous les bulletins de sécurité, ainsi que des cartes de vents, mer et houle jusqu'à 24 heures d'échéance.

Les échéances à plusieurs jours et les prévisions locales comme le bulletin rivage sont disponibles en accès payant sur l'Espace PRO.

### Par FAX :

En faisant le **08 99 70 1852**

1,35 € l'appel puis 0.34 €/mn depuis un poste fixe

VOUS AVEZ ACCÈS AU SERVICE

### NAVIFAX

qui vous permet de recevoir sur votre télécopieur sans abonnement, carte, bulletin à courte et moyenne échéance et bulletin météorologique spécial.

### AFFICHAGE DANS LES CAPITAINERIES

**NAVICAP** est un produit pour l'affichage destiné aux usagers des capitaineries, ports de plaisance, écoles de voile et bases nautiques, regroupant sur 2 pages une carte météorologique sur l'Europe et le proche Atlantique, des cartes de vent sur la zone de navigation à proximité, le bulletin côtier de sécurité et un bulletin local rivage.

Pour toutes informations complémentaires, contactez votre centre Météo-France départemental, ou consultez le site [www.meteofrance.com](http://www.meteofrance.com).



### PAR E-MAIL

**NAVIMAIL** est un service de fourniture sur demande d'informations météorologiques. Il vous permet de recevoir des fichiers météorologiques numériques sur toutes les mers du globe : fichiers de vent, pression, vagues, et températures de mer.

Les bulletins de sécurité émis par Météo-France et le Système mondial de détresse et de sécurité en mer (SMDSM) sur l'océan mondial, ainsi que des images satellitaires sur le monde entier sont disponibles gratuitement hors coûts de communication. Navimail est multistandard et consultable avec tout équipe-

ment de télécommunication acceptant les e-mails : téléphone mobile, filaire, tous standards Inmarsat, Iridium, BLU, Internet. Il vous suffit d'ouvrir un compte en points chez Météo-France. Si vous êtes client

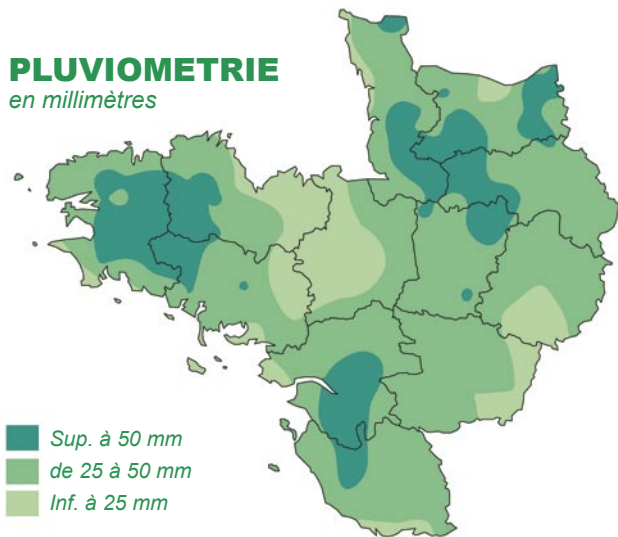
France Telecom Inmarsat, vous accédez directement au service Navimail, sans abonnement. Les requêtes sont simplement reportées sur votre facture France Telecom. Le logiciel est téléchargeable gratuitement depuis internet.

N'HESITEZ PAS A CONSULTER

[www.meteofrance.com](http://www.meteofrance.com)  
rubrique mer puis Navimail.

## PLUVIOMETRIE

en millimètres



Sup. à 50 mm  
de 25 à 50 mm  
Inf. à 25 mm

MAI 2006

## Printanier malgré tout...

- ➔ A peine une heure de soleil à Lanvéoc (29) pendant les 4 jours du long week-end de l'Ascension.
- ➔ Insolation largement déficitaire (132 h de soleil en cumul à Alençon soit à peine 70 % de la normale).
- ➔ Gros orages le 12 mai en Côtes-d'Armor (localement 30 à 50 mm de pluie en peu de temps).

**Le temps est resté assez perturbé tout au long du mois. Les pluies ont été assez fréquentes mais très irrégulières sous un ciel souvent bien encombré. Les vents d'Ouest dominants ont entretenu malgré tout une certaine douceur.**

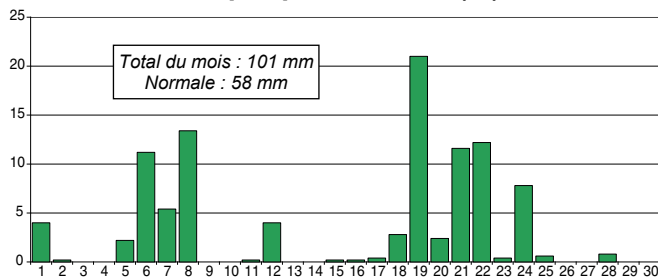


## PRECIPITATIONS

**51 mm**  
le 12 à Plesidy  
(Côtes-d'Armor)

Les précipitations sont légèrement excédentaires à l'exception de la Haute-Bretagne qui accuse un déficit de 30 à 50 %. Les 12 et 19 mai sont particulièrement pluvieux.

Hauteur des précipitations à Flers (61) en mm



## TEMPERATURES

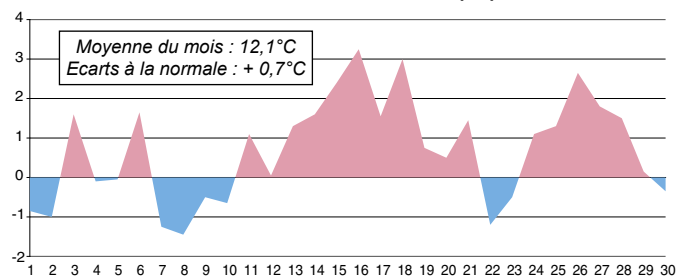
**0,6°C**  
le 10 à Pleucadeuc  
(Morbihan)



**29°C**  
le 17 à Fontenay  
(Vendée)

Les mesures font apparaître des moyennes supérieures aux normales. La dernière décade est particulièrement fraîche, sans gelée observée.

Ecarts à la normale à Ouessant (29) en °C



## INSOLATION

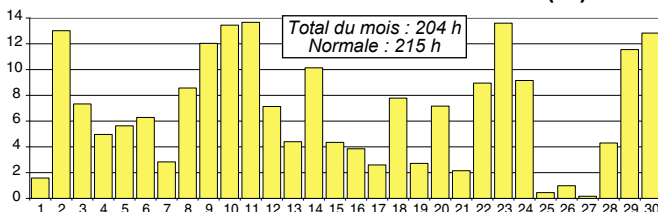
**118 h**  
à Landivisiau  
(Finistère)



**231 h**  
à Château-d'Olonne  
(Vendée)

Le mois de mai fait grise mine. Comparé à la normale, l'insolation affiche un manque de 10 à 30 %.

Nombre d'heures d'insolation à Noirmoutier (44)



## UN COUP DE VENT BIEN TARDIF

Alors que l'hiver a été une nouvelle fois peu venté, Eole s'est bien réveillé pendant ce mois de mai. Un épisode de vent fort a sévi sur notre région le 20 et le 21. Les plus fortes rafales ont atteint 100 à 120 km/h sur certaines zones cotières exposées. Dans l'intérieur des terres, on a parfois relevé 80 à 90 km/h. Ces vents violents et turbulents ont provoqué pas mal de dégâts (essentiellement des chutes d'arbres). Ceux-ci sont surchargés de feuilles à cette époque de l'année et offrent donc une grosse "prise au vent". Un chapiteau de cirque a même subi de gros dégâts à Saint-Lô (50).



**32 50\***

j'aurais  
dû appeler.

