

Eole 2006

Information mensuelle de la direction interrégionale ouest

OCTOBRE

Météo-France présent à la Foire-Exposition de Saint-Brieuc

Pour la 3^e fois depuis la création du Centre Météo-France des Côtes-d'Armor en novembre 1985, Météo-France a réalisé un stand d'informations à la Foire-Exposition de Saint-Brieuc du 9 au 17 septembre.

Après une collaboration la fois précédente avec le quotidien "Le Télégramme", le partenariat était noué cette année avec "Ouest-France" et



son service de communication "Précom".

Les activités exercées dans le département, tant au Centre de Trémuson qu'au Centre de Météorologie Spatiale de Lannion étaient présentées sous forme dynamique sur des écrans d'ordinateur mais aussi sur des panneaux, sans oublier les maquettes au 1/10^e des deux satellites Météosat Seconde Génération et METOP.

Les agents présents par roulement ont renseigné un flux régulier de visiteurs dont les centres d'intérêts étaient nombreux. La remarque qui est revenue le plus souvent est celle de la pré-

sentation, par les chaînes de télévision, des prévisions exagérément défavorables à la Bretagne. Un jeu questionnaire a connu un bon succès.

Les 14 questions qui imposaient une recherche assez longue en ont découragé plusieurs. Pour connaître les réponses, il fallait les trouver à l'intérieur du stand et dans la zone "Ouest-France". Malgré tout, près de 350 réponses complètes ont été trouvées dans les



urnes. Par tirage au sort des réponses exactes, 15 heureux participants vont être récompensés par des ouvrages consacrés à la météorologie, cdrom, poster, MP3 ou sac matelot ...

GÉRARD FLOCH
Délégué Météo-France pour les Côtes-d'Armor

Journées Portes Ouvertes sur l'aéroport de Laval-Entrammes

Les 16 et 17 septembre derniers, ce sont des centaines de visiteurs qui ont déambulé sur la plate-forme aéroportuaire de Laval-Entrammes entre les stands des associations sportives présentes sur le site (aéro-club, espace club ULM, aéro modèle club, école de parachutisme, école de vol à voile), celui de Météo-France ou encore ceux de l'armée de l'air ou de l'armée de terre.

Le Centre Météo-France de la Mayenne avait ré-



pondu favorablement à l'invitation du comité d'organisation pour participer à ces journées "Portes ouvertes" et présentait sur son stand une exposition sur la pollution atmosphérique

et l'effet de serre ainsi qu'un terminal d'accès à la base d'images de Météo-France, permettant un accès direct aux dernières images satellite ou radar, ainsi qu'aux prévisions.

Si le temps maussade du samedi a fortement contrarié le bon déroulement des vols et limité l'affluence des visiteurs, la générosité du soleil dominical a attiré les passionnés d'aéronautique mais aussi de météorologie. Ces derniers n'ont pas hésité à découvrir les expositions et à questionner les agents du Centre Météo-France de la Mayenne.

Patrice LE TOUX
Délégué Météo-France pour la Mayenne

La vigilance des "crues"

La procédure de vigilance météorologique a fêté ses cinq ans le 1^{er} octobre.

Un succès puisque, d'après la dernière enquête annuelle d'opinion réalisée début 2006 sur un échantillon représentatif de 2000 personnes, 80 % des Français connaissent la carte de vigilance, huit personnes sur dix se disant par

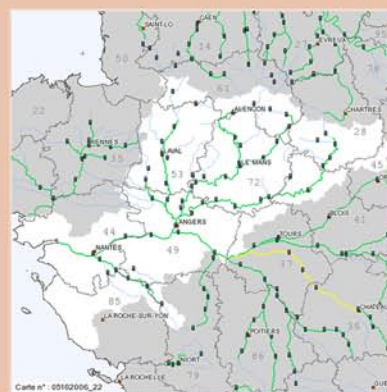


ailleurs sensibles aux conseils de comporte-

ment associés. Depuis sa création, la procédure

a évolué : elle intègre ainsi depuis 2004 la canicule et le grand froid, phénomènes pouvant présenter des risques sanitaires graves.

Cette procédure est aussi une source d'inspiration: en juillet cette année, une "**Vigilance crues**" a été mise en service par le Schapi, sous la responsabilité de la direction de l'Eau.



Trois services de l'Etat, les Services de Prévisions des Crues (SPC), surveillent les fleuves et rivières de l'Ouest ; le SPC Vilaine-Côtiers bretons situé à Rennes, le SPC Normandie à Rouen et le SPC Maine-Loire Aval à Angers.

LE SCHAPI

Un outil spécifique à Toulouse

Face à la menace des "orages cévenols" et des crues torrentielles, le **SCHAPI**, Service Central d'Hydrométéorologie et d'Appui à la Prévision des Inondations a été créé en juin 2003.

Rattaché à la Direction de l'eau du ministère de l'Ecologie et du Développement Durable, le SCHAPI est implanté à Toulouse pour favoriser les synergies avec Météo-France et les équipes scientifiques qui y sont rassemblées.

Il réunit des experts en météorologie et en hydrologie.

Ses principales missions consistent en l'appui aux services de prévision des crues au niveau national ainsi qu'en une veille hydrométéorologique 24 heures sur 24 localisée sur les bassins rapides. Depuis juillet 2006, il publie de l'information à destination du public sous la forme d'une carte de vigilance inondation.

Les missions de SCHAPI

- ➔ l'appui aux services de prévision des crues
- ➔ une veille 24 h /24 pour les crues rapides
- ➔ l'information des services et du public
- ➔ la coordination scientifique et technique

L'appui aux services de prévision des crues

Le SCHAPI assure, sur l'ensemble du territoire national, une mission d'animation, d'assistance, de conseil et de formation auprès des services intervenant dans le domaine de la prévision des crues et de l'hydrologie.

Une veille 24 h /24 pour les crues rapides

Cette mission de veille hydrométéorologique est exercée, en période de crue, 24 heures sur 24 en appui aux services de prévision dont les bassins versants sont sujets à des crues torrentielles.

UNE EXPÉRIENCE À MÉTÉO-FRANCE OUEST ET SUD-EST :

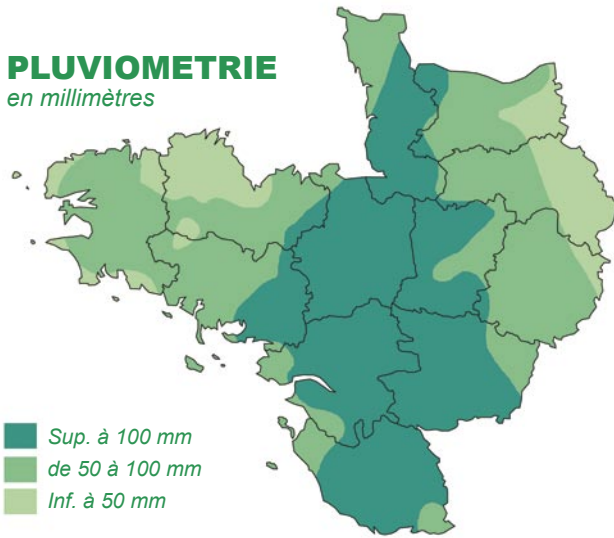
Aujourd'hui, deux types de vigilance assez voisins se côtoient, la vigilance météorologique dite "fortes précipitations" (Météo-France) et la vigilance crues (SCHAPI).

Deux régions de Météo-France, l'Ouest et le Sud-est, participent actuellement au test d'une méthode visant la cohérence respective des deux vigilances.

Le service SCHAPI tient informé la direction de l'eau et les directions régionales de l'environnement concernées de l'évolution de la situation hydrométéorologique.

PLUVIOMETRIE

en millimètres



Sup. à 100 mm
de 50 à 100 mm
Inf. à 50 mm

SEPTEMBRE 2006

Douceur hors norme et pluies bienvenues

- Températures de 2 à 3 degrés au-dessus des normales et souvent plus élevées que celles du mois d'août. A Caen et Rennes, il s'agit du mois de septembre le plus chaud depuis plus de 50 ans.
- 4 jours avec plus de 30°C à Rennes (contre zéro en août).
- Fortes pluies de la Normandie aux Pays-de-la-Loire (parfois près de deux fois la normale).
- Déluge du 13 au 15 : 124 mm en 48 h à Pont-Hébert (50), 105 mm à Martigné-Briand (49).

Le mois débute par un temps estival, chaud et ensoleillé. La pluie revient à partir du 11 et touche surtout la moitié Est de la région. Le ciel nous accorde un peu de répit du 16 au 20. Le mois se termine dans une ambiance douce mais souvent humide.

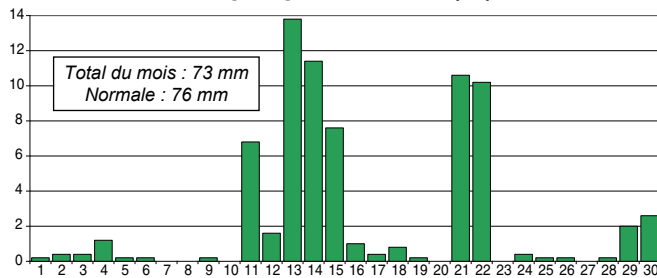


PRECIPITATIONS

68 mm
le 13 à Mauron
(Morbihan)

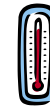
Les pluies reviennent en force pendant la 2^e décade avec un épisode marqué à l'Est du 13 au 15. Elles persistent par intermittence jusqu'en fin de mois.

Hauteur des précipitations à Vire (14) en mm



TEMPERATURES

5,1°C
le 15 à Ploudaniel
(Finistère)

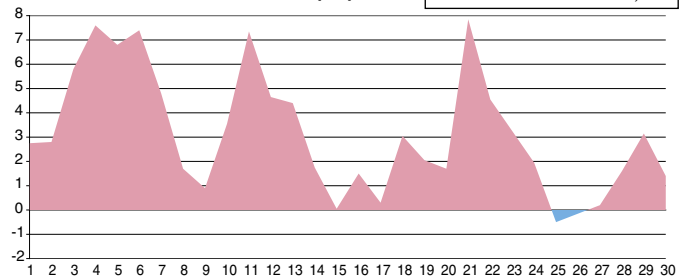


34,4°C
le 6 à Ancenis
(Loire-Atlantique)

Chaudes en début de mois, elles deviennent plus douces par la suite. Au final, septembre fut souvent plus chaud qu'août.

Ecarts à la normale à Marcé (49) en °C

Moyenne du mois : 19,3°C
Ecarts à la normale : + 3,1°C



INSOLATION

129 h
à Plouguenast
(Côtes-d'Armor)

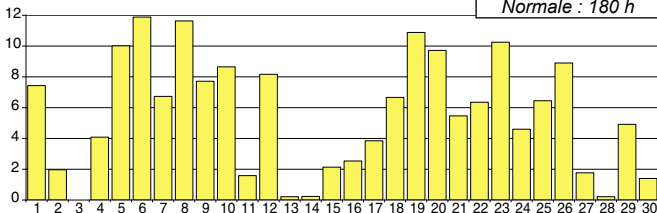


183 h
à Fontenay-le-Comte
(Vendée)

Le soleil a brillé largement pendant la première décade. Il fut moins vaillant par la suite.

Nombre d'heures d'insolation à Vannes (56)

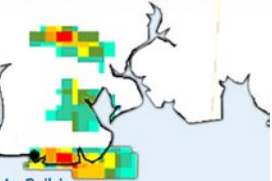
Total du mois : 166 h
Normale : 180 h



TORNADE BIGOUDÈNE

L'imagerie radar montre une cellule active, survolant le Guilvinec entre 6 h 20 et 6 h 35 locales.

Le 30 septembre à 6 h 30 locales, une tornade d'une durée de quelques minutes a été observée sur la commune du Guilvinec (29), provoquant des dégâts matériels sur les toitures d'une vingtaine d'habitations de la ville, à l'intérieur d'un couloir de 1,5 km de long sur 200 m de large près du front de mer. Le sémaphore de Penmarc'h, situé quelques kilomètres plus à l'Ouest, a relevé des rafales maximales de 65 km/h entre 6 heures et 7 heures locales.



32 50*
j'aurais dû appeler.

EOLE : Information mensuelle de la direction interrégionale ouest

Éditée par METEO-FRANCE OUEST
Rue Jules Vallès - B.P. 49139
Saint-Jacques-de-la-Lande
35091 RENNES CEDEX 9
Tél. 02 99 65 24 11 - Fax 02 99 65 22 22
Directeur de publication: Monique CICCIONE
Réalisation et conception graphique :
service communication de la DIRO
Impression DU RIMON
35230 Noyal-Châtillon/Seiche
ISSN 1268 - 5828 - Dépôt légal : 1997