



FEVRIER 2007

Information mensuelle de la direction interrégionale ouest

METEO FRANCE
Toujours un temps d'avance



Le 3 février, Dominique Tertrais, Maire de Denée (49), inaugurerait, la place du Général Delcambre, en présence du Député Dominique Richard, du Général Jean-François Delochre, du Sous-Préfet Jean-Luc Fabre, de Monique Ciccione, Directrice interrégionale pour Météo-France Ouest et d'Eric Allard, délégué de Météo-France dans le Maine-et-Loire.

Le Général Emile Delcambre fut directeur de l'Office National Météorologique de 1918 à 1934.

Pour sa retraite, jugeant que ce secteur bénéficiait d'un micro-climat favorable, il s'établit, à Denée dans la propriété de la Blaire, appelée, de tout temps (et par tous les temps) la maison aux chouettes par les Denéens.

UNE PLACE GÉNÉRAL DELCAMBRE À DENÉE

Né le 16 novembre 1871, à Escaudain, dans le département du Nord, Emile DELCAMBRE entra à l'École Polytechnique, puis à l'École d'Application de Fontainebleau, département de la Seine-et-Marne (France). Il sortit dans le "Génie" et fit la guerre de 1914-1918 dans les États majors de Joffre et Foch.

En 1917, il fut appelé à assurer le "Service météorologique de l'Armée" créé l'année précédente.

Directeur de l'Office National de Météorologie après l'Armistice du 11 novembre 1918, il créa un réseau de climatologie et appliqua la météorologie à l'aéronautique et à l'agriculture. Comme observatoire, il choisit le Mont-Ventoux.

Général de Division, Commandeur de la Légion d'Honneur, il prit sa retraite en 1934 et se retira à Denée, dans le département du Maine-et-Loire (France). Il se consacra à la viticulture et décéda le 11 août 1951.



LES GUETTEURS SÉMAPHORIQUES A L'HONNEUR

Au cours du séminaire annuel de la Force Opérationnelle de Surveillance et d'Information (FOSIT), le 29 janvier, Météo-France

a honoré, en présence du commandant Yveline CAOUS, vingt guetteurs sémaphoriques.

Avant cette cérémonie, Michèle CHAMPAGNE,

Directrice adjointe de Météo-France Ouest, a présenté l'évolution du réseau de mesure à Météo-France et les incidences sur celui des

sémaphores, elle en a profité pour les remercier chaleureusement de leur contribution à la veille du temps sur les zones côtières.

Répartis tout au long de la zone Atlantique de Saint-Cast dans les Côtes-d'Armor à Socca dans les Pyrénées-Atlantiques, les sémaphores mobilisent, à longueur d'année, la vigilance de 200 guetteurs sémaphoriques. Ces derniers en plus de leur travail de surveillance de la navigation exécutent également des observations météorologiques qu'ils transmettent régulièrement à Météo-France.



Marcel LE STUM

Délégué Météo-France pour le Finistère

L'HIVER S'INVITE ET REPART AUSSITÔT...

Une douceur exceptionnelle a persisté ces derniers mois. Celle-ci a atteint son point culminant à la mi-janvier 2007 avec son lot de records de températures. L'hiver se rappelle ensuite à notre bon souvenir. Il revient brutalement dans l'Ouest à partir du 22 janvier avec la rotation des vents au Nord.

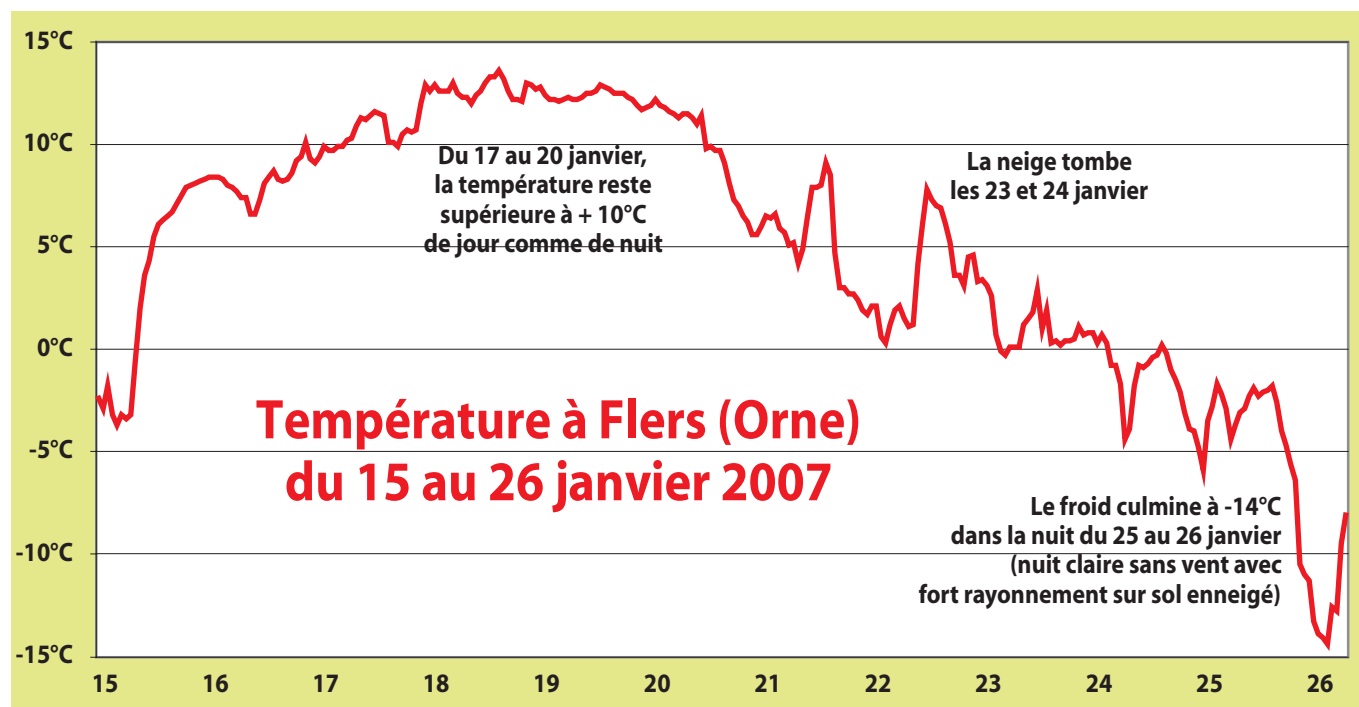


Un épisode de neige important se produit le 24 janvier avec le creusement d'une petite dépression sur nos régions. La neige touche surtout l'intérieur de la Basse-Normandie et des Pays-de-la-Loire. On relève au maximum :
⇒ 5 à 10 cm dans l'intérieur de

la Basse-Normandie et la Mayenne avec parfois plus de 15 cm de poudreuse sur le relief. Dans l'Orne, les plus fortes hauteurs de neige ont été mesurées dans le secteur de Putanges... 25 cm à la Fresnaye-au-Sauvage et la Bazoches-au-Houlme.

⇒ Quelques cm de neige au sol sont observés localement sur la Bretagne et le reste des Pays-de-la-Loire.
⇒ En Vendée le triangle Pouzauges-Sainte-Hermine-Fontenay était recouvert de 10 à 15 cm de neige. Le froid culmine dans la nuit du 25

au 26 janvier avec des températures s'abaissant parfois en dessous de -10°C sur les collines normandes enneigées. Cet épisode hivernal aura été de courte durée puisque la douceur se réinstalle les jours suivants.



EPISODES HIVERNAUX DE CES 4 DERNIÈRES ANNÉES

➔ Janvier 2003

10 à 15 cm de neige sur les collines normandes.

➔ 26 janvier 2004

Neige avec jusqu'à 15 cm dans l'intérieur de la Normandie.

➔ 27 février 2004

Tempête de neige avec souvent 10 cm de neige et jusqu'à 40 cm sur le nord Cotentin et l'intérieur du Morbihan.

➔ 23 février 2005

Offensive hivernale : neige fréquente et froid proche des records.

➔ 25 novembre 2005

Neige précoce, provoquant de grosses difficultés de circulation autour de Rennes.

➔ 27 au 30 décembre 2005

Fin d'année glissante avec neige fréquente et pluie verglaçante d'ampleur exceptionnelle.

➔ 28 janvier 2006

Perturbation neigeuse, venant du Sud-Est, donnant 5 à 10 cm de neige froide et sèche.

➔ 24 février 2006

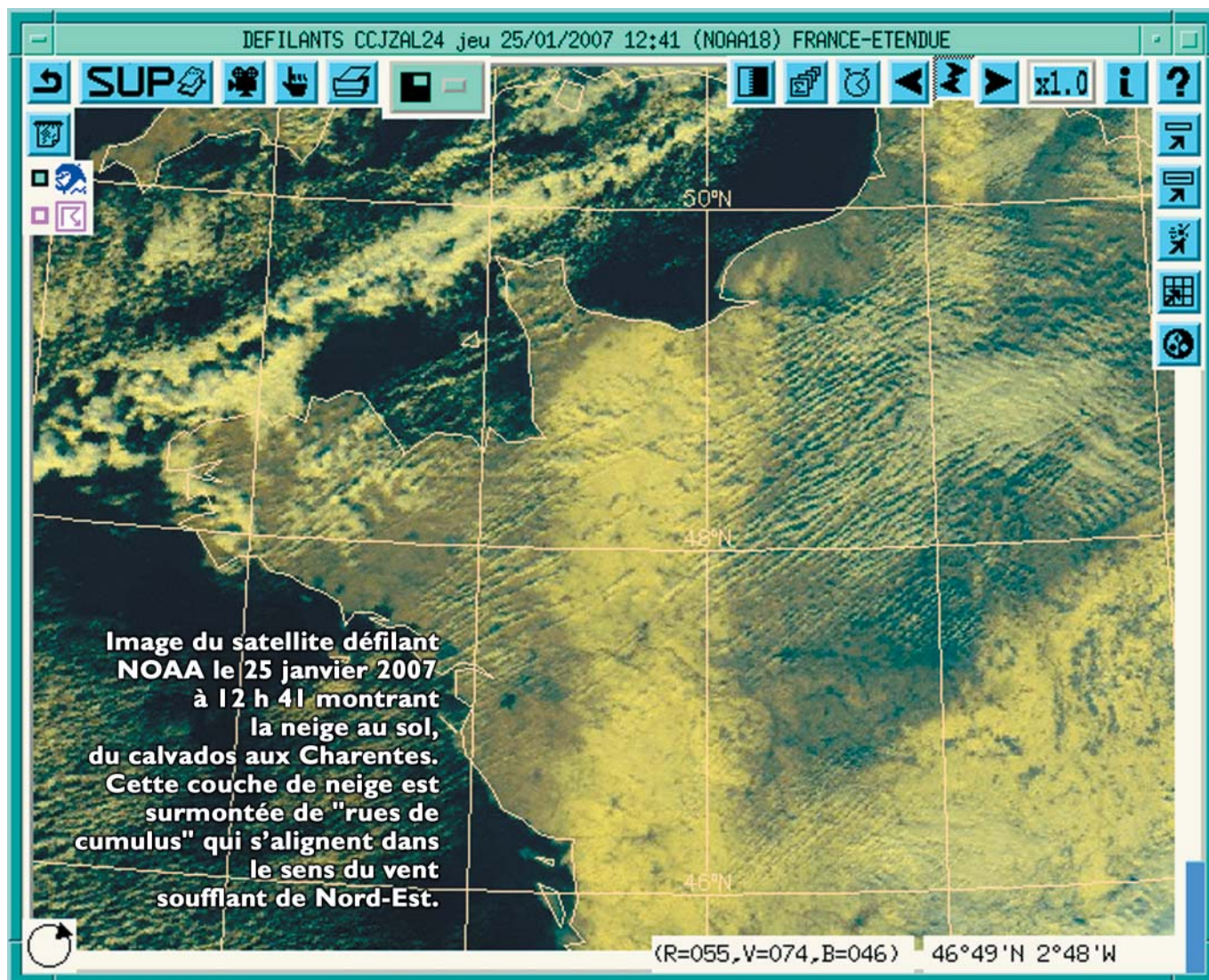
Neige bretonne avec jusqu'à 15 cm sur les Monts d'Arrée et les Montagnes Noires.

➔ 3 et 4 mars 2006

Neige de "printemps", jusqu'à 10 cm sur le Sud des Pays-de-la-Loire.

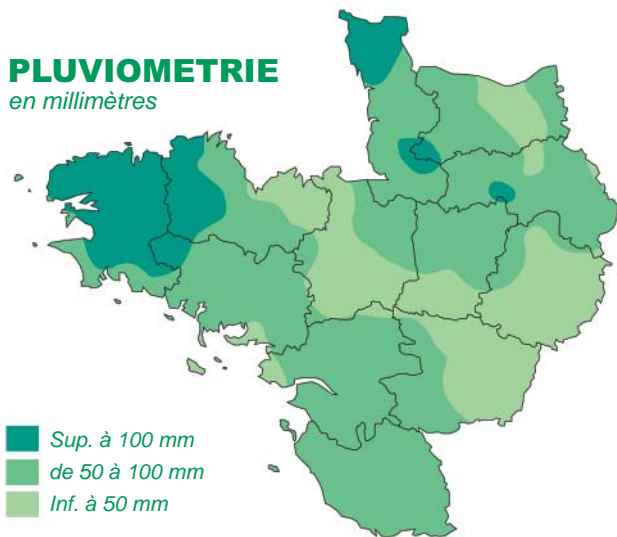


Vendredi 24 février 2006, dans l'Orne, l'accès aux maisons est rendu difficile.



PLUVIOMETRIE

en millimètres



Sup. à 100 mm
de 50 à 100 mm
Inf. à 50 mm

JANVIER 2007

L'année démarre en douceur

- L'année débute par une tempête, 126 km/h à la Pointe-du-Raz (29).
- 13,1°C le 19, nouveau record de température minimale élevée pour janvier à Rennes (35).
- Aucune gelée sous abri avant le 23.
- Le 24, épisode neigeux du Cotentin à la Vendée.
- Coup de froid passager autour du 25.

Le temps perturbé de Sud-Ouest et faiblement pluvieux se maintient durant deux décades. Après un épisode neigeux et froid le 24, les conditions anticycloniques de fin de mois nous valent un temps sec et le retour du soleil.

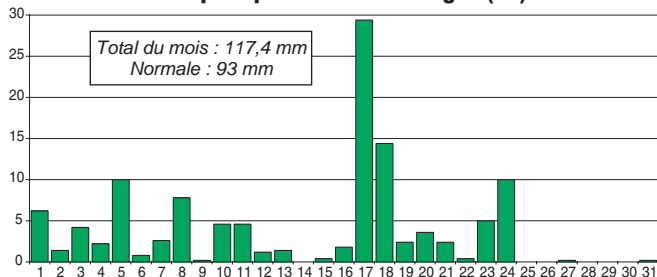


PRECIPITATIONS

33 mm
le 17 à Ploudalmezeau
(Finistère)

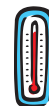
La première décade faiblement pluvieuse et la fin de mois sèche donnent, sauf exception, un déficit autour de 30 % sur la région. La neige fait un bref passage le 24.

Hauteur des précipitations à Carrouges (61) en mm



TEMPERATURES

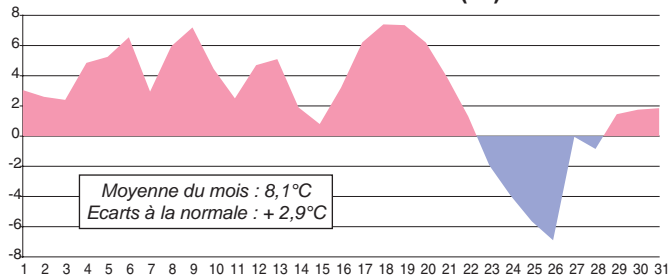
-15°C
le 26 à Flers
(Orne)



13,9°C
le 19 à Segré
(Maine-et-Loire)

La douceur est exceptionnelle, proche des mois de janvier 1975, 1988 ou 1993. Les valeurs normales sont dépassées de 2 à 3°C et des records sont battus.

Ecarts à la normale à Beaucozuté (49) en °C

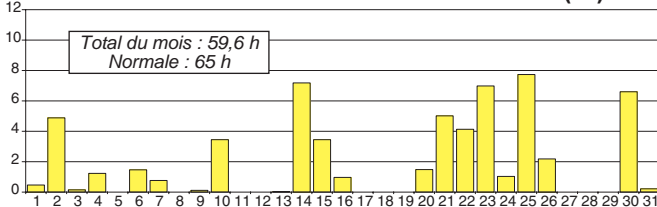


INSOLATION

51 h à Ste-Marie-du-Mont
(Manche)  **98 h** à Fontenay-le-Comte
(Vendée)

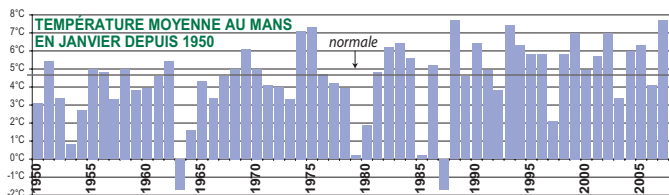
Beaucoup de nuages en début de mois puis une deuxième et une troisième décade assez bien ensoleillées.

Nombre d'heures d'insolation à Rouessé-Vassé (72)



Une douceur persistante

Avec 7,7°C de température moyenne au Mans (72), le record de 1988 est égalé, c'est 3°C de plus que la normale. Seulement 4 jours de gelée sous abri cette année, mais c'est encore le double de 1988. Ce mois de janvier 2007 prolonge une série remarquable puisque, excepté décembre qui affichait une température normale, septembre, octobre et novembre la dépassaient allègrement. Le dépassement atteint 2,3°C sur les 5 derniers mois.



32 50*

j'aurais dû appeler.

