



JUILLET 2008

Information mensuelle de la direction interrégionale ouest

METEO FRANCE
Toujours un temps d'avance

Le climat : PROJECTION D'HIER À LA FIN DU SIÈCLE

La préfecture de l'Orne et ses partenaires, dont les services de l'Etat et le Conseil général, ont organisé, du 22 au 24 mai 2008, les **"3^{es} RENCONTRES AVEC LA TERRE"**.

Ce salon 2008, sur le site universitaire de Damigny, près d'Alençon, s'est inscrit dans le cadre du développement durable ; une invitation à se projeter vers le monde de demain avec les empreintes laissées hier et aujourd'hui par l'humanité.

Au programme il y avait des conférences sur les biomatériaux et les énergies renouvelables, la présentation d'outils ou comment mettre en œuvre une démarche de développement durable sur son territoire, des jeux et activités péda-



gogiques liés à l'environnement ainsi que des expositions comme "Découvrons et protégeons notre planète", "L'eau pour tous, tous pour l'eau".

L'Office de tourisme de l'Aigle a organisé le 1^{er} juin sur la commune d'Aube, une manifestation de plein air alliant patrimoine culturel et naturel sur le thème central de l'eau.

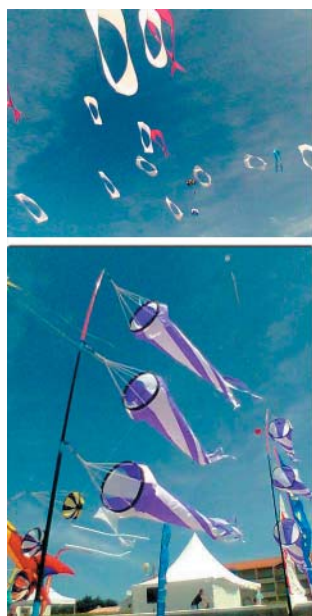
Les visiteurs, tout au long des différentes étapes du parcours ENVI'RAND'EAU ont découvert différentes animations ludiques (musique, théâtre, ...), les aménagements réalisés (vannage avec création d'une passe à poissons), des ateliers et des stands de façon à sensibiliser les acteurs locaux et le grand public sur la préservation

des milieux aquatiques et de l'environnement en général.

En réponse au grand public, qui souhaitait avoir la fourniture d'informations sur les liens entre météo et environnement ou météo et changement climatique, le Centre Météo-France de l'Orne a été présent lors de ces deux manifestations.

Toutes les questions des visiteurs ont eu une réponse avec, en toile de fond, les indicateurs du changement climatique dans l'Orne depuis un demi-siècle ainsi que les résultats des travaux de recherche du Groupe d'Experts Intergouvernemental sur l'Évolution du Climat.

Gérard DUHIL
Délégué Météo-France
pour l'Orne



Le 6^e Festival "A TOUT VENT" venté !

Par un bon force 4 le samedi et un force 5 le dimanche voire 6 tempo de sud-ouest, la 6^e édition du festival **"A TOUT VENT"** de Notre-Dame-de-Monts a mérité amplement son nom. La météo fut favorable aux cerfs-volants avec un soleil présent du samedi matin au dimanche à 17 heures où la première averse tomba sur la plage du festival.

Titulaire d'un contrat "Pack Essentiel" avec Météo-France et partenaire de longue date à travers les Jardins du Vent, c'est naturellement que la commune s'est tournée vers le Centre Météo-France de la Vendée pour une exposition / animation sur la météo.

Durant ces deux journées, le personnel de Météo-France a pu communiquer sa passion de la météo, informer de l'évolution de notre établissement, éduquer aux risques, communiquer sur le réchauffement climatique, combattre les croyances...

Plus de 400 personnes de toute la France sont passées s'informer sur ce premier week-end de vacances...

Ce type d'événement permet à Météo-France d'asseoir sa notoriété, d'entretenir le suivi avec nos clients et de prospecter. Il demeure indispensable à toute politique de communication d'un établissement public.

Lionel SALVAYRE - Délégué Météo-France pour la Vendée

Du nouveau dans la prévision des orages

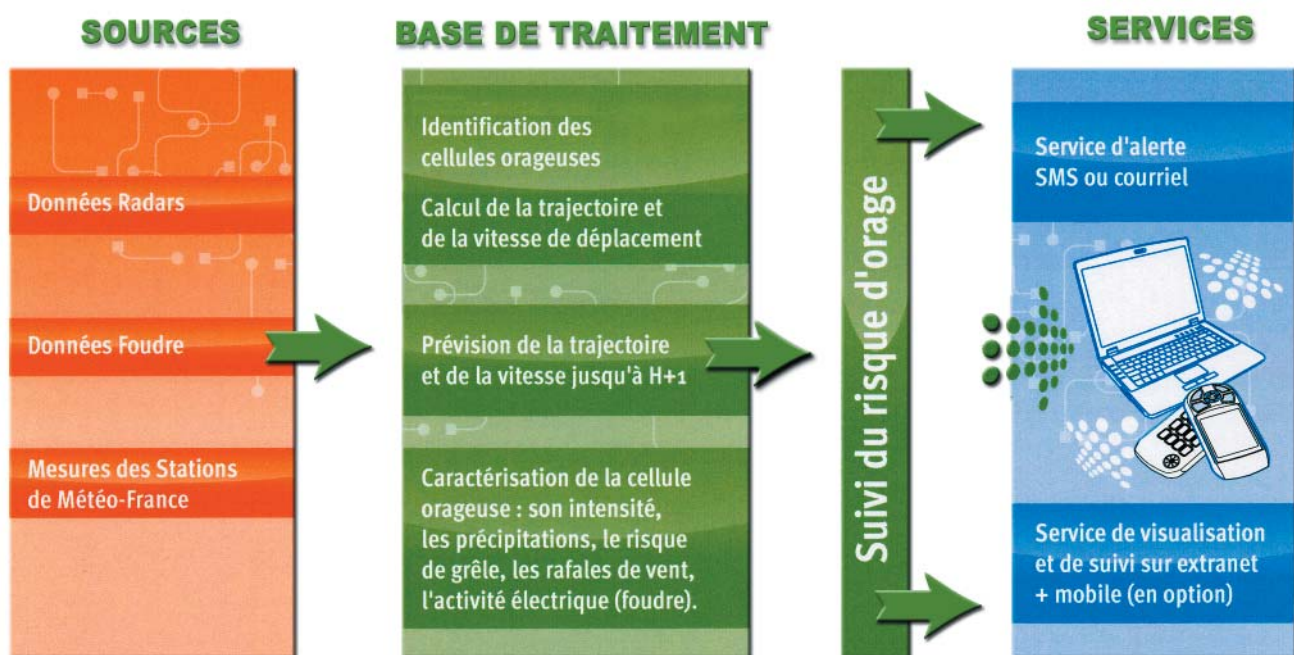
Les orages sont des phénomènes météorologiques particulièrement difficiles à prévoir, tant au niveau de leur localisation, que dans l'évaluation de leur intensité : *Y aura-t-il de la grêle ? L'orage sera-t-il accompagné de fortes rafales ? Serons-nous vraiment concernés ?...* Or ce sont précisément toutes ces questions qui intéressent le public, en particulier les professionnels dont l'activité est sensible aux risques orageux, qu'ils soient organisateurs de festivals, entrepreneurs du bâtiment, viticulteurs, etc.

C'est pourquoi, Météo-France travaille depuis plusieurs années à améliorer la prévision des orages, en particulier sur les quelques heures à venir : c'est ce que l'on appelle la "**PRÉVISION IMMÉDIATE DES ORAGES**". Grâce aux avancées de la technologie dans le domaine de la télédétection (radars pour suivre les précipitations, images issues des satellites), combinées à un meilleur traitement de l'information et à sa diffusion rapide, il est aujourd'hui possible de connaître une heure à l'avance la position des cellules orageuses et leurs caractéristiques : intensité de la pluie, activité électrique, rafales de vent, présence ou non de grêle.

Le résultat de ces récentes innovations a permis d'élaborer un nouveau service qui sera proposé par Météo-France dès cet été. Cette prestation est destinée aux professionnels, afin de les aider à mieux anticiper et mieux gérer le risque d'orages dans leur activité. Elle intègre notamment des alertes personnalisées diffusées par Email et SMS, ainsi qu'une interface permettant de visualiser et de suivre l'évolution des orages sur la zone d'intérêt de chaque client (accès depuis un PC ou un téléphone portable).

Ce service ne fonctionne aujourd'hui que pour les orages d'origine convective de printemps, d'été et d'automne c'est-à-dire d'avril à novembre.

COMMENT ÇA MARCHE ?



Une prévision plus précise

Le **SUIVI DU RISQUE D'ORAGE** est le résultat de plusieurs années de développement, par Météo-France, de nouvelles techniques de prévision. Ce service est fondé sur la "prévision immédiate des orages", méthode innovante qui permet d'obtenir une estimation beaucoup plus fine et détaillée du risque orageux, et des phénomènes associés, à échéance d'une heure.

Des questions comme "Y aura-t-il de la grêle ?", "L'orage sera-t-il accompagné de fortes rafales de vent ?", "Serons-nous vraiment touchés ou l'orage va-t-il passer à côté ?" trouvent désormais leur réponse précise.

Une prévision en temps réel

Les **CELLULES ORAGEUSES** sont identifiées à partir des mesures issues des radars météorologiques. Météo-France a ainsi défini de nombreux algorithmes scientifiques permettant de calculer la trajectoire et la vitesse des cellules orageuses observées et de prévoir leurs déplacements.

En parallèle, les données du réseau d'observation de Météo-France (plus de 1800 stations sur l'ensemble du territoire) et du réseau de détection de foudre opéré par Météorage (filiale de Météo-France), permettent de décrire avec précision les caractéristiques de chaque cellule orageuse. Toutes ces informations sont collectées et traitées en temps réel, ce qui permet d'actualiser les prévisions toutes les 5 minutes.

SUIVI DU RISQUE D'ORAGE...

Entreprises, collectivités, cultivateurs, organisateurs de spectacles...
Un orage peut être lourd de conséquences pour votre activité professionnelle : récoltes ou traitements agricoles à différer, dégâts causés par les rafales de vent ou les fortes pluies sur le matériel d'un chantier, organisation d'un festival entièrement remise en cause...



... Afin de mieux anticiper les risques liés aux orages et d'en minimiser les conséquences, Météo-France vous propose aujourd'hui un nouveau service d'alerte et de suivi du risque d'orage et des phénomènes qui lui sont associés (fortes pluies, rafales de vent, grêle, foudre).

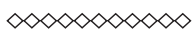
Nous prévoyons ... Vous anticipez ...

1^{re} ÉTAPE

VOUS PLANIFIEZ

Météo-France vous donne une vision synthétique de la situation météorologique et des risques d'orages sur les 24 heures à venir, afin de vous aider à planifier votre activité.

Si un risque orageux est prévu, vous pouvez ainsi commencer à mettre en place des solutions préventives ou d'adaptation de votre activité.



L'information de Vigilance de Météo-France

vous renseigne sur les phénomènes météorologiques dangereux, dont les orages.

La carte départementale des prévisions pour les prochaines 24 heures

vous fournit le temps, la température et le vent prévus toutes les 3 heures.



2^e ÉTAPE

VOUS ADAPTEZ

Si le risque d'orage se confirme sur votre zone d'intérêt pour l'heure à venir, vous êtes averti. Vous êtes désormais en alerte, prêt à adapter votre activité et à lancer les actions de protection nécessaires.



Le service d'alerte du risque d'orage

vous envoie un message si un risque fort d'orage est prévu sur votre zone d'intérêt dans l'heure à venir, ou pour signaler l'aggravation de l'orage, la prolongation ou la fin de l'alerte.

Entièrement personnalisé, ce service vous permet de choisir :

- le mode de réception des messages : par email et/ou par SMS.
- la zone que vous souhaitez surveiller : pour un maximum de précision, cette zone peut être soit définie par un point (défini par ses latitude / longitude), soit décrite sur la base d'un ou plusieurs cantons.
- d'être averti 24 h/24 ou uniquement sur une plage horaire que vous définissez.
- d'être alerté pour tout risque d'orages ou seulement pour les risques d'orages violents.

3^e ÉTAPE

VOUS DÉCIDEZ

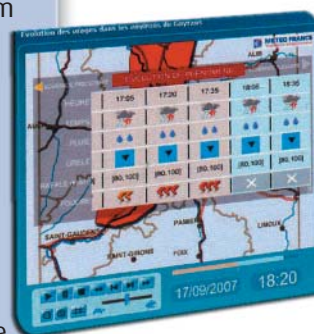
Une fois en alerte, le **SUIVI DU RISQUE D'ORAGE** vous permet de visualiser les orages sur une carte et de suivre l'évolution du risque en temps réel. Vous avez ainsi tous les éléments en main pour évaluer les risques pour votre activité et prendre les décisions nécessaires.



Le Service de visualisation et de suivi du risque d'orage

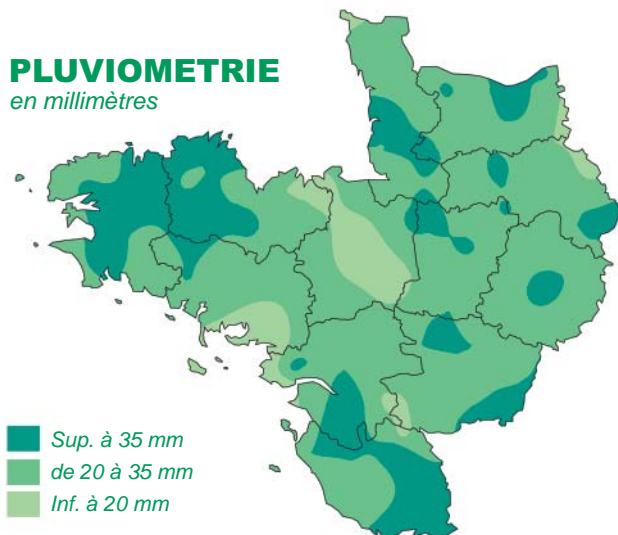
vous permet de visualiser les cellules orageuses, leurs caractéristiques et leur évolution quart d'heure par quart d'heure.

Ce service est également disponible en option sur votre mobile (sous réserve que votre téléphone soit compatible).



PLUVIOMETRIE

en millimètres



- Sup. à 35 mm
- de 20 à 35 mm
- Inf. à 20 mm

JUIN 2008

Rendez-vous avec l'été

- Fortes pluies les 1^{er} et 2, de nombreux dommages s'ensuivent.
- Les vents de sud-est sont quasiment absents.
- Peu ou pas de pluie après le 15.
- Les 30°C ne sont dépassés qu'au Mans, le 24.

Dans la continuité de mai, l'instabilité persiste les deux premiers jours du mois. Un temps à dominante anticyclonique s'installe ensuite, souvent frais dans un flux de nord-ouest à nord-est. Après une tentative timide autour 10, l'été est au rendez-vous, le 21.

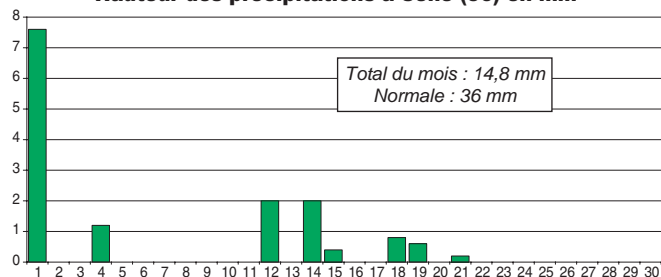


PRECIPITATIONS

38 mm
le 2 à Saint-Mars-La-Futaie
(Orne)

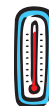
L'essentiel des pluies se produit les 1^{er} et 2, sous forme orageuse. Ensuite, c'est plutôt sec et le bilan se situe entre 30 et 60 % de la normale.

Hauteur des précipitations à Séné (56) en mm



TEMPERATURES

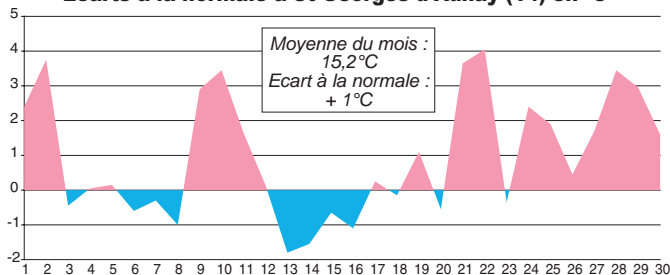
1,3°C
le 7 à Guisriff
(Morbihan)



30,2°C
le 24 au Mans
(Sarthe)

Trop frais jusqu'au 20, excepté autour du 10, la chaleur arrive le 21 et permet aux moyennes de juin de remonter à un niveau normal.

Ecarts à la normale à St-Georges-d'Aunay (14) en °C



INSOLATION

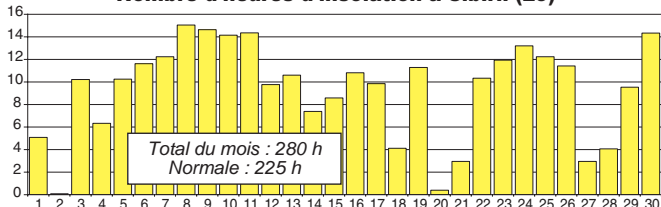
193 h
à l'Aigle
(Orne)



306 h
à Château-d'Olonne
(Vendée)

Seule la deuxième décennie est déficitaire. L'excédent mensuel atteint le plus souvent 10 à 30 heures.

Nombre d'heures d'insolation à Sibiril (29)

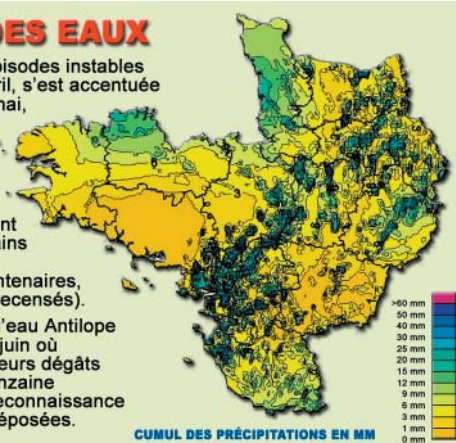


DÉGÂTS DES EAUX

La succession d'épisodes instables commencée mi-avril, s'est accentuée avec l'apogée en mai, et s'est terminée le 2 juin.

Au cours de cette période, les pluies décennales ont été fréquemment dépassées et certains épisodes pluvieux, statistiquement centenaires, ont été observés (recensés).

Ci-contre la lame d'eau Antilope de la journée du 2 juin où sont signalés plusieurs dégâts des eaux ; une quinzaine de demandes de reconnaissance de CATNAT sont déposées.



CUMUL DES PRÉCIPITATIONS EN MM

32 50*
j'aurais dû appeler.

Toujours un temps d'avance

EOLE : Information mensuelle de la direction interrégionale ouest

Éditée par METEO-FRANCE OUEST
Rue Jules Vallès - B.P. 49139
Saint-Jacques-de-la-Lande
35091 RENNES CEDEX 9
Tél. 02 99 65 24 11 - Fax 02 99 65 22 22

Directeur de publication :
Monique CICCIONE
Réalisation et conception graphique :
service communication de la DIRO
ISSN 1268 - 5828 - Dépôt légal : 1997